

Rhaglen Gyflawn



north wales economic ambition board
bwrdd uchelgais economaidd gogledd cymru

Cyfarfod

BWRDD UCHELGAIS ECONOMAIDD GOGLEDD CYMRU

Dyddiad ac Amser

2.30 y.h., DYDD GWENER, 22AIN HYDREF, 2021

Lleoliad

Cyfarfod Rhithiol - Zoom

(i gael mynediad cyhoeddus, cysylltwch â ni)

Pwynt Cyswllt

Annes Sion

01286 679490

AnnesSion@gwynedd.llyw.cymru

(Dosbarthwyd 15 Hydref 2021)

BWRDD UCHELGAIS ECONOMAIDD GOGLEDD CYMRU

Aelodau a phleidlais

Y Cynghorwyr

| | |
|-------------------|----------------------------------|
| Hugh Evans | Cyngor Sir Ddinbych |
| Llinos Medi Huws | Cyngor Sir Ynys Môn |
| Mark Pritchard | Cyngor Bwrdeistref Sirol Wrecsam |
| Ian B. Roberts | Cyngor Sir y Fflint |
| Dyfrig L. Siencyn | Cyngor Gwynedd |
| Charlie McCoubrey | Cyngor Bwrdeistref Sirol Conwy |

Ymgynghorwyr - Heb Bleidlais

| | |
|----------------------|-----------------------|
| Dafydd Evans | Grwp Llandrillo Menai |
| Maria Hinfelaar | Prifysgol Glyndwr |
| Yana Williams | Coleg Cambria |
| Askar Sheibani | Bwrdd Cyflenwi Busnes |
| Yr Athro Iwan Davies | Prifysgol Bangor |

Prif Swyddogion - Heb Bleidlais

| | |
|----------------|----------------------------------|
| Annwen Morgan | Cyngor Sir Ynys Môn |
| Iwan Davies | Cyngor Bwrdeistref Sirol Conwy |
| Colin Everett | Cyngor Sir y Fflint |
| Dafydd Gibbard | Cyngor Gwynedd |
| Ian Bancroft | Cyngor Bwrdeistref Sirol Wrecsam |
| Graham Boase | Cyngor Sir Ddinbych |

Swyddogion yn bresennol

| | |
|---------------------|-----------------------------------|
| Dafydd L. Edwards | Swyddog Adran 151 |
| Iwan G. Evans | Swyddog Monitro |
| Alwen Williams | Cyfarwyddwr Portffolio |
| Hedd Vaughan Evans | Rheolwr Gweithrediadau |
| Sheryl Le Bon Jones | Uwch Swyddog Gweithredol Dros Dro |

R H A G L E N

1. YMDDIHEURIADAU

Derbyn unrhyw ymddiheuriadau am absenoldeb.

2. DATGAN BUDDIANT PERSONOL

Derbyn unrhyw ddatganiadau o fuddiant personol.

3. MATERION BRYD

Nodi unrhyw eitemau sy'n fater brys ym marn y Cadeirydd fel y gellir eu hystyried.

4. COFNODION Y CYFARFOD BLAENOROL

5 - 8

Bydd y Cadeirydd yn cynnig y dylid llofnodi cofnodion y cyfarfod a gynhaliwyd ar 17 Medi, 2021 fel rhai cywir.

5. CYLLIDEB REFENIW A CHYFALAF 2021/22 - ADOLYGIAD AIL CHWARTER (MEDI 2021)

9 - 16

Dafydd L Edwards, Swyddog Cyllid Statudol yr Awdurdod Lletya a Sian Pugh, Cyfrifydd Grŵp yr Awdurdod Lletya i ddarparu manylion y gwariant ac incwm gwirioneddol ar gyfer ail chwarter blwyddyn ariannol 2021/22 , ynghyd â rhagamcaniad o'r alldro blwyddyn lawn yn erbyn ei gyllideb flynyddol.

6. CYNLLUN TWF GOGLEDD CYMRU - ADRODDIAD PERFFORMIAD CHWARTER 2

17 - 44

Hedd Vaughan-Evans, Rheolwr Gweithrediadau i gyflwyno adroddiad chwarter 2 y Cynllun Twf a Chofrestr Risg y Portffolio wedi'i ddiweddarau.

7. CAU ALLAN Y WASG A'R CYHOEDD

Bydd y Cadeirydd yn cynnig y dylid cau allan y wasg a'r cyhoedd o'r cyfarfod yn ystod y drafodaeth ar yr eitemau canlynol gan ei bod yn debygol y datgelir gwybodaeth eithriedig fel y'i diffinnir ym Mharagraff 14 o Atodiad 12A o Ddeddf Llywodraeth Leol 1972 Gwybodaeth ynglŷn â thrafodion ariannol neu fusnes unrhyw berson penodol (yn cynnwys yr awdurdod sydd yn dal y wybodaeth hynny).

Mae budd cyhoeddus cydnabyddedig mewn bod yn agored ynglŷn â defnydd adnoddau cyhoeddus a materion ariannol cysylltiedig. Cydnabyddir fodd bynnag fod adegau, er gwarchod buddiannau ariannol a masnachol cyhoeddus fod angen trafod gwybodaeth o'r fath heb ei gyhoeddi. Mae'r adroddiad yn benodol ynglŷn a materion ariannol a busnes ynghyd a thrafodaethau cysylltiedig Byddai cyhoeddi gwybodaeth fasnachol sensitif o'r math yma yn gallu bod yn niweidiol i fuddiannau'r cyrff a'r Cynghorau ac yn tansilio hyder rhai eraill sydd yn ymwneud a'r Gytundeb Twf i rannu

gwybodaeth sensitif ar gyfer ystyriaeth. Byddai hyn yn groes i'r budd cyhoeddus ehangach o sicrhau yr allbwn cyfansawdd gorau.

8. RHEOLI NEWID - PORTH CAERGYBI

Adroddiad gan Hedd Vaughan-Evans, Rheolwr Gweithrediadau (adroddiad wedi'i gylchredeg i aelodau'r Bwrdd yn unig).

BWRDD UCHELGAIS ECONOMAIDD GOGLEDD CYMRU DYDD GWENER, 17 MEDI 2021

Yn bresennol:

Aelodau â Phleidlais – Y Cyngorwyr:- Llinos Medi Huws (Cyngor Sir Ynys Môn), Mark Pritchard (Cyngor Bwrdeistref Sirol Wrecsam), Ian B.Roberts (Cyngor Sir y Fflint), Charlie McCoubrey (Cyngor Bwrdeistref Sirol Conwy) a Dyfrig Siencyn (Cyngor Gwynedd) (Cadeirydd).

Ymgynghorwyr – Dafydd Evans (Grŵp Llandrillo Menai) a'r Athro Paul Spencer (Prifysgol Bangor).

Prif Swyddogion – Annwen Morgan (Cyngor Sir Ynys Môn), Iwan Davies (Cyngor Bwrdeistref Sirol Conwy), Dafydd Gibbard (Cyngor Gwynedd), Steve Bayley (Cyngor Bwrdeistref Sirol Wrecsam) a Graham Boase (Cyngor Sir Ddinbych).

Swyddogion yn bresennol – Dafydd L. Edwards (Swyddog Cyllid Statudol – Awdurdod Lletya), Iwan Evans (Swyddog Monitro – Awdurdod Lletya), Alwen Williams (Cyfarwyddwr Portffolio), Hedd Vaughan-Evans (Rheolwr Gweithrediadau), Sheryl Le Bon Jones (Uwch Swyddog Gweithredol), Robyn Lovelock (Rheolwr Rhaglen Cynllun Twf), David Mathews (Rheolwr Rhaglen Tir ac Eiddo), Sian Pugh (Cyfrifydd Grŵp - Corfforaethol a Phrosiectau) ac Eirian Roberts (Swyddog Gwasanaethau Democratiaeth).

Croesawyd Gareth Williams, gohebydd y wasg, i'r cyfarfod.

1. YMDDIHEURIADAU

Derbyniwyd ymddiheuriadau gan y Cyngorydd Hugh Evans (Cyngor Sir Ddinbych), Maria Hinfelaar (Prifysgol Glyndŵr), Yana Williams (Coleg Cambria), Askar Sheibani (Bwrdd Cyflenwi Busnes), Yr Athro Iwan Davies (Prifysgol Bangor), Colin Everett (Cyngor Sir y Fflint) ac Ian Bancroft (Cyngor Bwrdeistref Sirol Wrecsam).

2. DATGAN BUDDIANT PERSONOL

Ni dderbyniwyd unrhyw ddatganiadau o fuddiant personol.

3. MATERION BRYD

Dim i'w nodi.

4. COFNODION CYFARFODYDD BLAENOROL

Llofnododd y Cadeirydd gofnodion y cyfarfodydd a gynhaliwyd ar 30 Gorffennaf a 26 Awst, 2021 fel rhai cywir.

5. ADOLYGIAD ASESIAID RHAGLEN 2021

Cyflwynwyd yr adroddiad gan Alwen Williams, Cyfarwyddwr Portffolio.

PENDERFYNWYD

- (1) **Bod y Bwrdd yn nodi canfyddiadau Adolygiad Asesiad Rhaglen 2021.**
- (2) **Bod y Bwrdd yn nodi y bydd yr adroddiad yn ffurfio rhan o gyflwyniad dyfarniad cyllid blynyddol 2021-22.**
- (3) **Bod y Bwrdd yn nodi y bydd y Swyddfa Rheoli Portffolio yn datblygu cynllun gweithredu i gyflawni yn erbyn yr argymhellion.**

RHESYMAU DROS Y PENDERFYNIAD

Mae'n ofynnol dan Gytundeb Terfynol y Cynllun Twf bod Cynllun Twf Gogledd Cymru yn destun adolygiad porth allanol blynyddol o'r portffolio a'r pum rhaglen.

TRAFODAETH

Manylwyd ar y cefndir ac ystyriaethau perthnasol a'r ymgynghoriadau a gynhaliwyd.

Gan gyfeirio at argymhelliad 3 o'r adolygiad, nododd y Swyddog Monitro:-

- Iddo gylchredeg nodyn briffio i aelodau'r Bwrdd sydd â phleidlais i'w hatgoffa o'r drefn ar gyfer penodi dirprwyon.
- Ei bod yn debygol y byddai'r cysyniad o fecanwaith "allan o bwyllgor" ar gyfer cymeradwyo materion brys yn teilyngu adroddiad ar drefn ddirprwyo bellach gan y Bwrdd, ond bod darpariaeth o fewn GA2 i ehangu'r dirprwyo yn ôl yr angen, cyn belled â bod y Bwrdd yn fodlon gyda hynny.

Yn ystod y drafodaeth, codwyd y materion a ganlyn:-

- Mewn ymateb i gwestiwn, cadarnhawyd ei bod yn ofynnol hysbysu'r ddwy Lywodraeth o unrhyw newidiadau i'r cytundeb o safbwynt hyfywdra'r rhaglenni a'r prosiectau, gan hefyd ddod â'r penderfyniadau hynny yn ôl i'r Bwrdd i gytuno arnynt. Eglurwyd bod yr Adolygiad Asesiad Rhaglen yn gofyn i'r Swyddfa Portffolio fod yn ymwybodol y gallai rhai prosiectau droi'n anhyfyw yn ystod y broses o ddod â'r achosion busnes terfynol at ei gilydd, ac felly y dylid sganio'r gorwel am brosiectau eraill a allai ddod yn eu blaenau petai hynny'n digwydd. Fodd bynnag, byddai'n ofynnol i hynny ddigwydd gyda chymeradwyaeth y Bwrdd.
- Mewn ymateb i gwestiwn, eglurwyd ei bod yn bwysig diffinio meini prawf ar gyfer pennu nad yw prosiect bellach yn hyfyw. O ran sganio'r gorwel, byddai'n fuddiol cydweithio gyda'r Bwrdd Portffolio er mwyn deall sut mae hyn yn digwydd a beth yw'r cyfleoedd ar gyfer prosiectau ar draws yr awdurdodau lleol a allai fod yn addas i'w hystyried pe na bai cynllun o fewn y portffolio Cynllun Twf yn parhau'n hyfyw. Byddai'n rhaid i hyn oll gael ei gynnwys fel rhan o'r gwaith o ddod â'r meini prawf hyn at ei gilydd dros y ddau fis nesaf.
- Nodwyd ei bod yn bwysig bod y gwaith o sganio'r gorwel yn digwydd yn unol â'r Weledigaeth Twf a'r 3 egwyddor sylfaenol, sef Gogledd Cymru Blaengar, Cysylltiedig a Gwydn, ac yn dod yn ôl i'r Bwrdd am drafodaeth wleidyddol. Mewn ymateb, pwysleisiwyd bod ein holl waith yn seiliedig ar y 3 egwyddor, ac y byddai unrhyw brosiectau yn gorfod cael eu mesur yn erbyn yr egwyddorion hynny, ynghyd â'u cynaliadwyedd a'u cyfraniad at economi'r Gogledd.

6. DIWEDDARIAD LOGO

Cyflwynwyd yr adroddiad gan Alwen Williams, Cyfarwyddwr Portffolio.

PENDERFYNWYD cymeradwyo'r logo diwygiedig ar gyfer Bwrdd Uchelgais Economaidd Gogledd Cymru a Chynllun Twf Gogledd Cymru.

RHESYMAU DROS Y PENDERFYNIAD

Datblygwyd gwefan a brand cyfredol y Bwrdd Uchelgais yn ystod dyddiau cynnar sefydlu'r Bwrdd. Gyda'r Cynllun Twf Terfynol wedi'i lofnodi, a'r Swyddfa Rheoli Portffolio yn symud i wedd cyflawni prosiectau'r Cynllun Twf, roedd yn amserol diwygio ac ail-lansio'r brand a'r wefan.

Yng nghyfarfod y Bwrdd Uchelgais Economaidd Gogledd Cymru ar 30ain Gorffennaf 2021, cymeradwyodd y Bwrdd y Brand cyffredinol (arddull, lliwiau ayyb.) ond gofynnodd bod gwaith pellach yn cael ei wneud i adolygu'r logo, gan ystyried yr adborth a dderbyniwyd yn y cyfarfod.

TRAFODAETH

Manylwyd ar y cefndir ac ystyriaethau perthnasol a'r ymgynghoriadau a gynhaliwyd.

Nodwyd, ymhellach i baratoi'r adroddiad, bod y Bwrdd Cyflawni Busnes wedi ystyried a chymeradwyo'r logo diwygiedig ar y 14eg o Fedi.

Mynegodd aelodau eu cefnogaeth i nifer a maint y cydrannau a gynhwyswyd yn y logo, a phwysleisiwyd pwysigrwydd y brand a'r angen i werthu ein hunain i weddill Cymru ac ymhellach.

7. CAU ALLAN Y WASG A'R CYHOEDD

PENDERFYNWYD cau allan y wasg a'r cyhoedd o'r cyfarfod yn ystod y drafodaeth ar yr eitem ganlynol gan ei bod yn debygol y datgelir gwybodaeth eithriedig fel y'i diffinnir ym Mharagraff 14 o Atodiad 12A o Ddeddf Llywodraeth Leol 1972 Gwybodaeth ynglŷn â thrafodion ariannol neu fusnes unrhyw berson penodol (yn cynnwys yr awdurdod sydd yn dal y wybodaeth hynny). Mae budd cyhoeddus cydnabyddedig mewn bod yn agored ynglŷn â defnydd adnoddau cyhoeddus a materion ariannol cysylltiedig. Cydnabyddir fodd bynnag fod adegau, er gwarchod buddiannau ariannol a masnachol cyhoeddus, fod angen trafod gwybodaeth o'r fath heb ei gyhoeddi. Mae'r adroddiad yn benodol ynglŷn â materion ariannol a busnes ynghyd a thrafodaethau cysylltiedig. Byddai cyhoeddi gwybodaeth fasnachol sensitif o'r math yma yn gallu bod yn niweidiol i fuddiannau'r cyrff a'r Cynghorau ac yn tanseilio hyder rhai eraill sydd yn ymwneud a'r Cytundeb Twf i rannu gwybodaeth sensitif ar gyfer ystyriaeth. Byddai hyn yn groes i'r budd cyhoeddus ehangach o sicrhau'r allbwn cyfansawdd gorau.

8. DIWEDDARIAD I ACHOS BUSNES Y PORTFFOLIO 2021

Cyflwynwyd yr adroddiad gan Hedd Vaughan-Evans (Rheolwr Gweithrediadau).

PENDERFYNWYD

- (1) Bod y Bwrdd yn cymeradwyo diweddariad 2021 Achos Busnes y Portffolio a'i gyflwyno i Lywodraeth Cymru a Llywodraeth y DU fel rhan o'r broses dyfarnu cyllid flynyddol.**
- (2) Bod y Bwrdd yn nodi y bydd y pedwar prosiect sy'n rhagweld amrywiad ariannol posib' ar hyn o bryd ers Achos Busnes 2020 yn destun adolygiad gan y Swyddfa Rheoli Portffolio a'r Bwrdd Portffolio, a darperir diweddariad**

yn y cyfarfod nesaf.

- (3) **Bod y Bwrdd yn gofyn i'r Cyfarwyddwr Portffolio gyflwyno'r holl ddogfennaeth ofynnol a'r ffurflen gais i newid i Lywodraethau Cymru a'r DU fel rhan o'r broses dyfarnu cyllid flynyddol a dirprwyo hawl i'r Cyfarwyddwr Portffolio, mewn ymgynghoriad â Chadeirydd Bwrdd Uchelgais Economaidd Gogledd Cymru, y Swyddog Monitro a'r Swyddog Adran 151 i wneud unrhyw fân addasiadau ar gais Llywodraeth Cymru a Llywodraeth y DU.**

RHESYMAU DROS Y PENDERFYNIAD

Mae'n ofynnol dan Gytundeb Terfynol y Cynllun Twf bod Achos Busnes y Portffolio yn cael ei ddiweddarau'n flynyddol a'i gyflwyno i Lywodraeth Cymru a Llywodraeth y DU fel rhan o'r broses dyfarnu cyllid flynyddol.

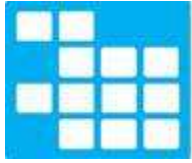
TRAFODAETH

Manylwyd ar y cefndir ac ystyriaethau perthnasol a'r ymgynghoriadau a gynhaliwyd.

Trafodwyd yr adroddiad.

Dechreuodd y cyfarfod am 2.30 y.h. a daeth i ben am 3.30 y.h.

CADEIRYDD



north wales economic ambition board
bwrdd uchelgais economaidd gogledd cymru

ADRODDIAD I FWRDD UCHELGAIS ECONOMAIDD GOGLEDD CYMRU

22/10/2021

Teitl: Cyllideb Refeniw a Chyfalaf 2021/22 - Adolygiad Ail Chwarter (Medi 2021)

Awdur: Dafydd L. Edwards, Swyddog Cyllid Statudol yr Awdurdod Lletya

Sian Pugh, Cyfrifydd Grŵp yr Awdurdod Lletya

1. Pwrpas yr Adroddiad

- 1.1 Pwrpas yr adroddiad hwn yw darparu manylion y gwariant a'r incwm gwirioneddol ar gyfer ail chwarter blwyddyn ariannol 2021/22 i Fwrdd Uchelgais Economaidd Gogledd Cymru, ynghyd â rhagamcaniad o'r alldro blwyddyn lawn yn erbyn ei gyllideb flynyddol. Mae hefyd yn dangos y rhaglen gyfalaf arfaethedig ddiwygiedig fel ag ar ddiwedd Medi 2021.
- 1.2 Er mwyn gweithredu'n effeithiol, mae angen i'r Cyd-bwyllgor fod yn ymwybodol o'i sefyllfa gwariant a ragamcanir yn erbyn ei gyllideb flynyddol gymeradwy.

2. Y Penderfyniad a Geisir

- 2.1 Derbyn a nodi adolygiad ail chwarter refeniw a chyfalaf Cyd-bwyllgor y Bwrdd Uchelgais ar gyfer 2021/22.
 - 2.2 Cydnabod derbyn a defnydd arfaethedig y £500,000 ar gyfer y grant Arloesi ar gyfer Datgarboneiddio drwy Ymchwil Busnesau i'r System Gyfan (WBRID), yn unol â'r llythyr dyfarnu cyllid a dderbyniwyd gan Lywodraeth Cymru ym mis Mehefin 2021.
 - 2.3 Cymeradwyo'r defnydd o gronfa wrth gefn benodol wedi'i chlustnodi i ddal cyfraniadau llog a dderbynnir gan y partneriaid, i'w gosod yn erbyn y gost fenthyca sydd ei hangen i ariannu'r llif arian negyddol yn y dyfodol.
-

3. Y Rhesymau dros y Penderfyniad

- 3.1 Nodi tanwariant a ragwelir o £183,178 yn erbyn y gyllideb refeniw yn 2021/22. Gellir trosglwyddo unrhyw danwariant ar ddiwedd y flwyddyn ariannol i'r gronfa wrth gefn sydd wedi'i chlustnodi.
- 3.2 Nodi llithriad ar y rhaglen gyfalaf sy'n golygu y bydd bellach yn rhedeg am dair blynedd ychwanegol hyd at 2028/29.

4. Cefndir

- 4.1 Yn ei gyfarfod ar 26 Mawrth 2021, cymeradwyodd y Bwrdd Uchelgais ei gyllideb refeniw a chyfalaf ar gyfer 2021/22.
- 4.2 Parheir i fonitro ac adolygu'r gyllideb drwy gydol blwyddyn ariannol 2021/22, a chyflwynir adroddiadau rheolaidd i'r Grŵp Gweithredol a chyd-bwyllgor y Bwrdd Uchelgais.

Cyllideb Refeniw

5. Gwariant ac incwm yn 2021/22

- 5.1 Mae Atodiad 1 yn darparu dadansoddiad manwl o'r gwariant a'r incwm gwirioneddol ar gyfer ail chwarter blwyddyn ariannol 2021/22, ynghyd â rhagamcaniad o'r alldro blwyddyn lawn yn erbyn ei gyllideb flynyddol.
- 5.2 Rhagwelir y bydd y sefyllfa alldro net ar ddiwedd blwyddyn ariannol 2021/22 yn danwariant o £183,178.

Swyddfa Rheoli Portffolio

- 5.3 Mae rhagamcan o danwariant o £128,330 ar gyfer y Swyddfa Rheoli Portffolio yn 2021/22. Mae hyn yn bennaf yn sgil yr oedi wrth recriwtio i swyddi gyda thanwariant o £72,005 ar y pennawd Gwariant Gweithwyr; tanwariant o £27,006 ar gyfraniad y Tîm Ymgysylltu Rhanbarthol (RET) (eto yn sgil oedi wrth recriwtio i swyddi) a thanwariant o £15,000 ar y pennawd Datblygu'r Portffolio a Rhaglenni.

Gwasanaethau Cefnogol y Corff Atebol

5.4 Mae'r pennawd Gwasanaethau Cefnogol y Corff Atebol yn dangos tanwariant o £7,251, ac mae hyn yn sgil tanwariant ar y gyllideb Yswiriant. Pan gymeradwywyd y gyllideb ym mis Mawrth, dangoswyd y gyllideb Yswiriant o £10,000 dan y pennawd Rheoli Portffolio, ond bellach fe'i dangosir dan y pennawd Gwasanaethau Cefnogol y Corff Atebol gan fod yswiriant y Bwrdd Uchelgais bellach wedi'i ymgorffori o fewn polisiau yswiriant Cyngor Gwynedd.

Cyd-bwyllgor

5.5 Amcangyfrifir tanwariant o £18,000 ar bennawd y Cyd-bwyllgor, yn sgil derbyn grant penodol gan Lywodraeth Cymru i ariannu rhai agweddau ar y gwaith sydd wedi'i wneud gan ymgynghorwyr cyfreithiol.

Prosiectau

5.6 Rhaid i'r gwariant dan y pennawd Prosiectau gael ei ystyried yng nghyd-destun y grant datgarboneiddio o £500,000 a ddangosir dan y gyllideb incwm cyfatebol. Heb ystyried y grant, roedd y prosiect yn debygol o orwario £420,000. Ni dderbyniwyd y llythyr dyfarnu cyllid ar gyfer y grant hwn tan fis Mehefin 2021, felly ni chafodd ei gynnwys yn y gyllideb.

5.7 Mae tanwariant o £40,000 ar y penawdau cefnogaeth gyfreithiol allanol a sicrwydd ac mae hyn yn sgil y llithriad ar y rhaglen gyfalaf.

5.8 Mae cyfraniadau llog y partneriaid o £678,020 yn adlewyrchu'r ffigyrau a gyflwynwyd i'r Bwrdd ym mis Hydref 2020 a mis Mawrth 2021, a gofynnir i'r Bwrdd gymeradwyo'r defnydd o gronfa wrth gefn benodol i roi'r arian hwn o'r neilltu i ariannu'r gost gyfartalog o fenthycia dros oes y cynllun twf. Nid oes cadarnhad wedi'i dderbyn eto gan Lywodraeth Cymru ynghylch a ydynt yn bwriadu dilyn cyhoeddiad Llywodraeth y DU a newid yr arian grant o 15 i 10 mlynedd. Unwaith y derbyniwn y cadarnhad hwn gan Lywodraeth Cymru, caiff cyfraniadau llog y partneriaid eu hail-gyfrifo i adlewyrchu'r gost ddiwygiedig o fenthycia ar ôl ystyried proffil diwygiedig yr incwm grant, proffil y rhaglen gyfalaf ac oes cynnyrch cyfraddau busnes.

Cyfraniadau Ariannu

- 5.9 Mae'r ffrydiau Incwm ar gyfer 2021/22 yn cynnwys cyfraniadau partner, Grant ESF, Grant Cynllun Twf Gogledd Cymru, Grant Datgarboneiddio a'r gronfa wrth gefn sydd wedi'i chlustnodi.
- 5.10 Yn seiliedig ar ein rhagamcan o wariant ar weithwyr, gellid hawlio £807,717 o gyllid Grant ESF ar gyfer 2021/22.
- 5.11 Bydd y £384,430 o'r grant Cynllun Twf Gogledd Cymru sydd wedi'i glustnodi i ariannu gwariant refeniw y Swyddfa Rheoli Portffolio yn ystod 2021/22 yn cael ei hawlio'n llawn.
- 5.12 Caiff y £500,000 o incwm grant Datgarboneiddio gan Lywodraeth Cymru ei ddefnyddio i ariannu'r gwariant grant Datgarboneiddio (dosbarthu i drydydd partïon) a ddangosir dan y pennawd Prosiectau.
- 5.13 Yn ogystal â'r gyllideb sylfaenol ar gyfer 2021/22, dyrannwyd £415,000 o'r gronfa wrth gefn wedi'i chlustnodi i ariannu gwariant unwaith ac am byth yn ystod y flwyddyn. Wedi ystyried hyn a'r tanwariant a ragamcanir o £183,178 ar gyfer 2021/22, amcangyfrifir y bydd cyfanswm gweddill y gronfa wrth gefn wedi'i chlustnodi ar 31 Mawrth 2022 yn £506,730.

Cyllideb Gyfalaf

- 5.14 Mae Atodiad 2 yn dangos y rhaglen gyfalaf arfaethedig ddiwygiedig fel ag ar ddiwedd Medi 2021. Rhagwelwyd yn wreiddiol y byddai'r rhaglen gyfalaf yn rhedeg o 2021/22 hyd 2025/26, ond mae'r llithriad tebygol ar rai o'r prosiectau yn golygu y bydd y rhaglen gyfalaf bellach yn rhedeg am dair blynedd ychwanegol hyd at 2028/29. Mae llithriad o £13.21m yn 2021/22, £42.49m yn 2022/23 a £21.43m yn 2023/24. Caiff grant Cynllun Twf Gogledd Cymru ei ddefnyddio i gyllido'r Rhaglen Gyfalaf yn 2021/22 a 2022/23 ac ni fydd angen benthyca'n allanol tan 2023/24.
- 5.15 Mae'r llithriad yn y rhaglen gyfalaf wedi'i achosi'n bennaf gan oedi yn y broses o ddatblygu achosion busnes. Bydd y Swyddfa Rheoli Portffolio yn adrodd ar sefyllfa'r prosiectau unigol.

6. Goblygiadau Staffio

- 6.1 Mae'r amcangyfrif o'r sefyllfa alldro ar gyfer 2021/22 yn adlewyrchu recriwtio sydd wedi digwydd yn y misoedd diwethaf, ynghyd â recriwtio sy'n debygol o gael ei wneud cyn diwedd y flwyddyn ariannol hon.

7. Ymgynghoriadau a gynhaliwyd

- 7.1 Cyflwynwyd Atodiad 1 ac Atodiad 2, ynghyd â chrynodeb o gynnwys yr adroddiad hwn, i'r Grŵp Gweithredol ar 8 Hydref 2021.

8. Atodiad

Atodiad 1 - Cyllideb Refeniw y Bwrdd Uchelgais 2021/22 - Adolygiad Ail Chwarter (Medi 2021).

Atodiad 2 - Cyllideb Gyfalaf y Bwrdd Uchelgais 2021/22 - Adolygiad Ail Chwarter (Medi 2021).

BARN Y SWYDDOGION STATUDOL:

i. Swyddog Monitro - Corff Atebol:

Dim sylwadau i'w hychwanegu o safbwynt priodoldeb.

ii. Swyddog Cyllid Statudol - Corff Atebol:

Awdur yr adroddiad hwn.

Cyllideb Refeniw y Bwrdd Uchelgais 2021/22 - Adolygiad Ail Chwarter (Medi 2021)

Atodiad 1

| | Cyllideb Sylfaenol | Trosglwyddiadau unwaith ac am byth | Cyfanswm Cyllideb | Ebrill - Medi 2021 | Ymrwymadau Medi 2021 | Amcangyfrif o'r Sefyllfa Derfynol | Gor / (Tan)wariant |
|--|--------------------|--|----------------------|-----------------------|-------------------------|--------------------------------------|-----------------------|
| Gwariant | (£) | (£) | (£) | (£) | (£) | (£) | (£) |
| Swyddfa Rheoli Portffolio | | | | | | | |
| Gwariant Gweithwyr (Cyflog, Y.G. a Blwydd-dal) | 1,230,550 | | 1,230,550 | 506,728 | | 1,158,545 | (72,005) |
| Hysbysebu ac Asesu Ymgeiswyr | | 5,000 | 5,000 | 3,315 | | 5,000 | 0 |
| Teithio a Chynhaliath | 7,500 | | 7,500 | 0 | | 2,500 | (5,000) |
| Hyfforddiant | 7,500 | 10,000 | 17,500 | 5,889 | 3,300 | 17,500 | 0 |
| Ymgysylltu a Chyfarfodydd | 7,500 | | 7,500 | 88 | 210 | 5,000 | (2,500) |
| Cyfathrebu a Chysylltiadau Cyhoeddus | 30,000 | 50,000 | 80,000 | 60,142 | 18,320 | 82,500 | 2,500 |
| Cyflenwadau a Gwasanaethau | 10,000 | 10,000 | 20,000 | 11,692 | 651 | 16,000 | (4,000) |
| Tîm Ymgysylltu Rhanbarthol | 42,290 | | 42,290 | 0 | | 15,284 | (27,006) |
| Eiddo | 17,500 | | 17,500 | 12,587 | | 18,181 | 681 |
| Datblygu Portffolio a Rhaglenni | | 95,000 | 95,000 | 9,131 | 1,519 | 80,000 | (15,000) |
| Cefnogaeth Allanol Caffael a Thrafnidiaeth Allanol | | 80,000 | 80,000 | 6,984 | | 74,000 | (6,000) |
| Cyfanswm Swyddfa Rheoli Rhaglen | 1,352,840 | 250,000 | 1,602,840 | 616,556 | 24,000 | 1,474,510 | (128,330) |
| Gwasanaethau Cefnogol y Corff Atebol | | | | | | | |
| Cefnogaeth Gwasanaethau Cyllid | 98,110 | | 98,110 | 0 | | 98,110 | 0 |
| Cyfreithiol (yn cynnwys y Swyddog Monitro) | 25,490 | | 25,490 | 0 | | 25,490 | 0 |
| Cefnogaeth Gorfforaethol | 37,110 | | 37,110 | 7,188 | | 37,110 | 0 |
| Technoleg Gwybodaeth | 15,000 | | 15,000 | 0 | | 15,000 | 0 |
| Yswiriant | 10,000 | | 10,000 | 0 | | 2,749 | (7,251) |
| Cyfanswm Gwasanaethau Cefnogol y Corff Atebol | 185,710 | 0 | 185,710 | 7,188 | 0 | 178,459 | (7,251) |
| Cyd-bwyllgor | | | | | | | |
| Cefnogaeth Gyfreithiol Allanol | 18,000 | | 18,000 | 0 | | 0 | (18,000) |
| Ffioedd Cyllidol Allanol | 10,000 | | 10,000 | 0 | | 10,000 | 0 |
| Ffi Archwilio Allanol | 11,000 | | 11,000 | 0 | | 11,000 | 0 |
| Bwrdd Cyflawni Busnes | 20,000 | | 20,000 | 0 | | 20,000 | 0 |
| Cyfanswm Cyd-bwyllgor | 59,000 | 0 | 59,000 | 0 | 0 | 41,000 | (18,000) |
| Prosiectau | | | | | | | |
| Datblygu Achosion Busnes y Prosiectau | 145,000 | 105,000 | 250,000 | 35,912 | 100,000 | 250,000 | 0 |
| Cefnogaeth Gyfreithiol Allanol | 100,000 | | 100,000 | 9,928 | 5,903 | 60,000 | (40,000) |
| Sicrwydd | 40,000 | 60,000 | 100,000 | 0 | | 60,000 | (40,000) |
| Llog | 678,020 | | 678,020 | 0 | | 678,020 | 0 |
| Dosbarthu Grant Datcarboneyddio | | | 0 | 19,149 | 18,932 | 500,000 | 500,000 |
| Cyfanswm Prosiectau | 963,020 | 165,000 | 1,128,020 | 64,989 | 124,835 | 1,548,020 | 420,000 |
| Cyfanswm Gwariant | 2,560,570 | 415,000 | 2,975,570 | 688,733 | 148,835 | 3,241,989 | 266,419 |

Cyllideb Refeniw y Bwrdd Uchelgais 2021/22 - Adolygiad Ail Chwarter (Medi 2021)

| | Cyllideb Sylfaenol | Trosglwyddiadau unwaith ac am byth | Cyfanswm Cyllideb | Medi 2021 | Ymrwymadau Medi 2021 | Amcangyfrif o'r Sefyllfa Derfynol | Gor / (Tan)wariant |
|--|--------------------|--|----------------------|--------------------|-------------------------|--------------------------------------|-----------------------|
| Incwm | (£) | (£) | (£) | (£) | (£) | (£) | (£) |
| Cyfraniadau Ariannu | | | | | | | |
| Cyfraniadau Partneriaid | | | | | | | |
| Cyngor Bwrdeistref Sirol Conwy | (50,000) | | (50,000) | (50,000) | | (50,000) | 0 |
| Cyngor Sir Ddinbych | (50,000) | | (50,000) | (50,000) | | (50,000) | 0 |
| Cyngor Sir y Fflint | (50,000) | | (50,000) | (50,000) | | (50,000) | 0 |
| Cyngor Gwynedd | (50,000) | | (50,000) | (50,000) | | (50,000) | 0 |
| Cyngor Sir Ynys Môn | (50,000) | | (50,000) | (50,000) | | (50,000) | 0 |
| Cyngor Bwrdeistref Sirol Wrecsam | (50,000) | | (50,000) | (50,000) | | (50,000) | 0 |
| Prifysgol Bangor | (25,000) | | (25,000) | (25,000) | | (25,000) | 0 |
| Prifysgol Glyndŵr Wrecsam | (25,000) | | (25,000) | (25,000) | | (25,000) | 0 |
| Coleg Cambria | (25,000) | | (25,000) | (25,000) | | (25,000) | 0 |
| Grŵp Llandrillo Menai | (25,000) | | (25,000) | (25,000) | | (25,000) | 0 |
| Cyfraniadau Atodol Awdurdodau Lleol | | | | | | | |
| Cyngor Bwrdeistref Sirol Conwy | (40,000) | | (40,000) | (40,000) | | (40,000) | 0 |
| Cyngor Sir Ddinbych | (40,000) | | (40,000) | (40,000) | | (40,000) | 0 |
| Cyngor Sir y Fflint | (40,000) | | (40,000) | (40,000) | | (40,000) | 0 |
| Cyngor Gwynedd | (40,000) | | (40,000) | (40,000) | | (40,000) | 0 |
| Cyngor Sir Ynys Môn | (40,000) | | (40,000) | (40,000) | | (40,000) | 0 |
| Cyngor Bwrdeistref Sirol Wrecsam | (40,000) | | (40,000) | (40,000) | | (40,000) | 0 |
| Cyfraniadau Ilog y Partneriaid | | | | | | | |
| Cyngor Bwrdeistref Sirol Conwy | (78,010) | | (78,010) | (78,010) | | (78,010) | 0 |
| Cyngor Sir Ddinbych | (64,000) | | (64,000) | (64,000) | | (64,000) | 0 |
| Cyngor Sir y Fflint | (104,000) | | (104,000) | (104,000) | | (104,000) | 0 |
| Cyngor Gwynedd | (82,670) | | (82,670) | (82,670) | | (82,670) | 0 |
| Cyngor Sir Ynys Môn | (46,670) | | (46,670) | (46,670) | | (46,670) | 0 |
| Cyngor Bwrdeistref Sirol Wrecsam | (90,670) | | (90,670) | (90,670) | | (90,670) | 0 |
| Prifysgol Bangor | (93,330) | | (93,330) | (93,330) | | (93,330) | 0 |
| Prifysgol Glyndŵr Wrecsam | (34,000) | | (34,000) | (34,000) | | (34,000) | 0 |
| Coleg Cambria | (34,670) | | (34,670) | (34,670) | | (34,670) | 0 |
| Grŵp Llandrillo Menai | (50,000) | | (50,000) | (50,000) | | (50,000) | 0 |
| Eraill | | | | | | | |
| Cyllid Blaenoriaeth 5 y Gronfa Gymdeithasol Ewropeaidd | (858,120) | | (858,120) | 0 | | (807,717) | 50,403 |
| Grant Bargen Twf Gogledd Cymru | (384,430) | | (384,430) | 0 | | (384,430) | 0 |
| Cronfa Wrth Gefn wedi'i Chlustnodi | | (415,000) | (415,000) | 0 | | (415,000) | 0 |
| Grant Datcarboneyddio | | | | 0 | | (500,000) | (500,000) |
| Cyfanswm Incwm | (2,560,570) | (415,000) | (2,975,570) | (1,318,020) | 0 | (3,425,167) | (449,597) |
| Gor / (Tan) wariant Net | 0 | 0 | 0 | (629,287) | 148,835 | (183,178) | (183,178) |

| | |
|--|------------------|
| Cyfanswm y gronfa wrth gefn ar 31 Mawrth 2021 | (738,552) |
| Dyranid Cyllideb 2021/22 | 415,000 |
| Amcan tanwariant 2021/22 | (183,178) |
| Amcan cyfanswm y gronfa wrth gefn ar 31 Mawrth 2022 | (506,730) |

Cyllideb Cyfalaf y Bwrdd Uchelgais ar gyfer 2021/22 - Adolygiad Ail Chwarter (Medi 2021)

Atodiad 2

| Rhaglen | Prosiect | Ariannwr y Prosiect | 2021/22 (£m) | 2022/23 (£m) | 2023/24 (£m) | 2024/25 (£m) | 2025/26 (£m) | 2026/27 (£m) | 2027/28 (£m) | 2028/29 (£m) | Cyfanswm (£m) |
|--|---|-----------------------|-----------------|-----------------|-----------------|-----------------|-----------------|-----------------|-----------------|-----------------|------------------|
| Digidol | Canolfan Prosesu Signal Digidol | Prifysgol Bangor | 1.97 | 0.59 | 0.40 | 0.00 | 0.00 | 0.00 | 0.00 | 0.00 | 2.96 |
| Digidol | Cysylltedd Cystadleuol - ffibr llawn mewn safleoedd allweddol | BUEGC | 0.00 | 0.49 | 3.05 | 3.16 | 0.00 | 0.00 | 0.00 | 0.00 | 6.70 |
| Digidol | Coridor Cysylltiedig | BUEGC | 0.00 | 0.49 | 1.18 | 0.50 | 0.00 | 0.00 | 0.00 | 0.00 | 2.17 |
| Digidol | Campws Cysylltiedig | BUEGC | 0.00 | 0.00 | 0.30 | 3.84 | 5.81 | 5.81 | 4.92 | 0.00 | 20.68 |
| Digidol | Cysylltu ychydig ganrannau olaf | BUEGC | 0.00 | 0.69 | 1.97 | 1.28 | 0.00 | 0.00 | 0.00 | 0.00 | 3.94 |
| Ynni carbon isel | Morlais | Menter Môn | 3.45 | 3.94 | 1.48 | 0.00 | 0.00 | 0.00 | 0.00 | 0.00 | 8.87 |
| Ynni carbon isel | Canolfan Ragoriaeth Carbon Isel | Prifysgol Bangor | 0.00 | 1.18 | 8.47 | 9.36 | 1.67 | 0.00 | 0.00 | 0.00 | 20.68 |
| Ynni carbon isel | Gorsaf Bŵer Trawsfynydd | Cwmni Egino | 0.00 | 0.00 | 4.93 | 9.85 | 4.92 | 0.00 | 0.00 | 0.00 | 19.70 |
| Ynni carbon isel | Datgarboneiddio Trafnidiaeth | BUEGC | 0.00 | 0.00 | 3.94 | 3.94 | 3.35 | 0.00 | 0.00 | 0.00 | 11.23 |
| Ynni carbon isel | Ynni Lleol Blaengar | BUEGC | 0.00 | 0.00 | 1.23 | 1.97 | 6.16 | 6.16 | 6.16 | 2.95 | 24.63 |
| Tir ac eiddo | Porth Caergybi | Stena Line | 0.00 | 0.00 | 11.33 | 13.79 | 9.35 | 0.00 | 0.00 | 0.00 | 34.47 |
| Tir ac eiddo | Safle Strategol Warren Hall | BUEGC | 0.00 | 0.30 | 1.18 | 5.91 | 7.38 | 0.00 | 0.00 | 0.00 | 14.77 |
| Tir ac eiddo | Safle cyn Ysbyty Gogledd Cymru, Dinbych | BUEGC | 0.00 | 0.99 | 0.99 | 0.98 | 0.98 | 0.00 | 0.00 | 0.00 | 3.94 |
| Tir ac eiddo | Safle Strategol Bodelwyddan | BUEGC | 0.00 | 0.00 | 0.00 | 0.49 | 0.99 | 5.42 | 2.95 | 0.00 | 9.85 |
| Tir ac eiddo | Safle Strategol Parc Bryn Cegin | BUEGC | 0.00 | 0.25 | 2.71 | 2.95 | 0.00 | 0.00 | 0.00 | 0.00 | 5.91 |
| Tir ac eiddo | Porth Wrecsam | BUEGC | 0.00 | 0.00 | 4.04 | 4.92 | 0.00 | 0.00 | 0.00 | 0.00 | 8.96 |
| Arloesi mewn Gweithgynhyrchu Gwerth Uchel | Canolfan Biotechnoleg Amgylcheddol | Prifysgol Bangor | 0.00 | 0.00 | 1.23 | 1.73 | 0.00 | 0.00 | 0.00 | 0.00 | 2.96 |
| Arloesi mewn Gweithgynhyrchu Gwerth Uchel | Canolfan Opteg a Pheirianeg Menter | Prifysgol Glyndŵr | 0.00 | 6.40 | 3.15 | 0.30 | 0.00 | 0.00 | 0.00 | 0.00 | 9.85 |
| Bwyd-amaeth a thwristiaeth | Canolbwynt Economi Gwledig Glynllifon | Grŵp Llandrillo Menai | 0.00 | 6.90 | 2.95 | 0.00 | 0.00 | 0.00 | 0.00 | 0.00 | 9.85 |
| Bwyd-amaeth a thwristiaeth | Fferm Sero Net Llysfasi | Coleg Cambira | 0.00 | 4.93 | 4.92 | 0.00 | 0.00 | 0.00 | 0.00 | 0.00 | 9.85 |
| Bwyd-amaeth a thwristiaeth | Academi Twristiaeth | Grŵp Llandrillo Menai | 0.00 | 0.00 | 0.00 | 1.48 | 1.48 | 1.47 | 0.00 | 0.00 | 4.43 |
| Gwariant disgwylidig erbyn 31/03 | | | 5.42 | 27.15 | 59.45 | 66.45 | 42.09 | 18.86 | 14.03 | 2.95 | 236.40 |
| Cyllideb wedi ei gymeradwyo (Mawrth 2021) | | | 18.63 | 69.64 | 80.88 | 46.01 | 21.24 | 0.00 | 0.00 | 0.00 | 236.40 |
| Gwahaniaeth | | | (13.21) | (42.49) | (21.43) | 20.44 | 20.85 | 18.86 | 14.03 | 2.95 | 0.00 |

Bydd y £3.6m sy'n weddill o'r grant Bargen Twf yn cael ei ddefnyddio i ariannu cyllideb refeniw y cyd-bwyllgor.

Tud. 16



ADRODDIAD I FWRDD UCHELGAIS ECONOMAIDD GOGLEDD CYMRU

22 Hydref 2021

TEITL: Cynllun Twf Gogledd Cymru - Adroddiad Perfformiad Chwarter 2

AWDUR: Hedd Vaughan-Evans, Rheolwr Gweithrediadau

1. PWRPAS YR ADRODDIAD

- 1.1. Pwrpas yr adroddiad yw cyflwyno adroddiad Chwarter 2 (Gorffennaf - Medi) y Cynllun Twf a Chofrestr Risg y Portffolio wedi'i diweddaru.
- 1.2. Mae adrodd chwarterol ar gynnydd yn erbyn Cynllun Twf Gogledd Cymru yn un o ofynion Cytundeb Terfynol y Cynllun Twf. Yn dilyn ystyriaeth gan Fwrdd Uchelgais Economaidd Gogledd Cymru, caiff yr adroddiadau eu rhannu gyda Llywodraeth Cymru, Llywodraeth y DU a phwyllgorau craffu'r awdurdodau lleol.

2. Y PENDERFYNIAD A GEISIR

- 2.1. Bod y Bwrdd yn ystyried ac yn nodi Adroddiad Perfformiad Chwarter 2 a Chofrestr Risg y Portffolio wedi'i diweddaru.
- 2.2. Bod y Bwrdd yn cymeradwyo cyflwyno Adroddiad Perfformiad Chwarter 2 i Lywodraeth Cymru a Llywodraeth y DU, ynghyd â phwyllgorau craffu'r awdurdodau lleol.

3. Y RHESYMAU DROS Y PENDERFYNIAD

- 3.1. Fel sydd wedi'i nodi yn yr adroddiad.

4. CEFNDIR AC YSTYRIAETHAU PERTHNASOL

- 4.1. Ym mis Rhagfyr 2020, fe wnaeth y Bwrdd Uchelgais a Llywodraethau Cymru a'r DU gytuno ar y Cytundeb Terfynol ar gyfer Cynllun Twf Gogledd Cymru.
- 4.2. Mae adrodd rheolaidd ar gynnydd yn erbyn Cynllun Twf Gogledd Cymru yn un o ofynion Cytundeb Terfynol y Cynllun Twf.
- 4.3. Mae dau atodiad i'r adroddiad hwn:
 - Cynllun Twf Gogledd Cymru - Adroddiad Perfformiad Chwarter 2
 - Cofrestr Risg y Portffolio - Hydref 2021

Cynllun Twf Gogledd Cymru - Adroddiad Perfformiad Chwarter 2

- 4.4. Mae adroddiad perfformiad Chwarter 2 yn darparu trosolwg o gynnydd ar raglenni a phrosiectau'r Cynllun Twf.

- 4.5. Yn y chwarter hwn, cwblhawyd ail adolygiad sicrwydd blynyddol y Cynllun Twf a chyflawnwyd radd o Ambr-Gwyrdd. Dyma'r ail radd hyder cyflawni uchaf sydd ar gael ac yn welliant ar y radd 'Ambr' a dderbyniwyd yn 2020. Mae'r adolygiad a wnaed gan dîm adolygu annibynnol yn gwirio'r cynnydd a wnaed dros y flwyddyn ddiwethaf, yn benodol ers llofnodi'r Cynllun Twf Terfynol gyda'r ddwy Lywodraeth ym mis Rhagfyr 2020.
- 4.6. Ym mis Awst, cymeradwyodd y Bwrdd ddau Achos Busnes Amlinellol: Canolbwynt Economi Gwledig Glynllifon dan arweiniad Grŵp Llandrillo Menai a'r Ganolfan Prosesu Signal Digidol dan arweiniad Prifysgol Bangor. Mae proses sicrwydd y ddau brosiect hefyd wedi'i chymeradwyo gan Lywodraeth Cymru a byddant yn symud ymlaen i'r wedd nesaf ac yn cyflwyno Achos Busnes Llawn i'w ystyried unwaith y bydd y gweithgareddau caniatâd a chaffael perthnasol wedi'u cwblhau.
- 4.7. Hefyd y chwarter hwn, cwblhawyd y diweddariad blynyddol cyntaf i Achos Busnes y Portffolio, sy'n ofyniad dan y Cytundeb Twf Terfynol gyda Llywodraeth Cymru a Llywodraeth y DU. Cyflwynwyd yr achos busnes wedi'i ddiweddarau i'r Bwrdd ym mis Medi a'i gymeradwyo i'w gyflwyno i'r Llywodraeth.
- 4.8. Mae mwyafrif y rhaglenni a'r prosiectau yn adrodd yn Ambr ar hyn o bryd, yn sgil oedi yn y broses o ddatblygu'r achosion busnes. Mae amserlen ddiwygiedig wedi'i chyflwyno i'r ddwy Lywodraeth fel rhan o ddiweddariad 2021 i Achos Busnes y Portffolio.
- 4.9. Mae wyth prosiect yn adrodd yn Goch ar hyn o bryd naill yn sgil risgiau i sgôp y prosiectau, neu oedi sylweddol i amserlenni'r prosiectau:
- Ffibr Llawn mewn Safleoedd Allweddol a Champysau Cysylltiedig (Y Rhaglen Ddigidol) - Mae amserlen datblygu'r achos busnes wedi'i gwthio'n ôl i ganiatáu i gapasiti'r rhaglen ganolbwyntio ar ddau brosiect cychwynnol y Swyddfa Rheoli Portffolio.
 - Morlais - yn sgil risgiau allweddol a phroblemau sy'n gysylltiedig â Chymorth Gwladwriaethol a chyfyngiadau ariannu, rhoi caniatâd a mecanweithiau cefnogi referniw'r Llywodraeth.
 - Prosiect Canolfan Ragoriaeth Ynni Carbon Isel - prosiect yn cael ei adolygu yn sgil cais i newid y rhagamcanion cyfalaf a referniw.
 - Safle Strategol Allweddol, Bodelwyddan (Y Rhaglen Tir ac Eiddo) - mae caniatâd cynllunio amlinellol ar y safle wedi llithro a bydd angen adolygu'r prosiect pan fydd y polisi cynllunio newydd ar gyfer y safle wedi'i sefydlu.
 - Porth Caergybi (Y Rhaglen Tir ac Eiddo) - mae sgôp y prosiect yn cael ei adolygu yn sgil pryderon ynghylch cost y prosiect a'r achos masnachol.
 - Prosiect Canolfan Opteg a Pheirianeg Menter - prosiect yn cael ei adolygu yn sgil cais i newid y rhagamcanion cyfalaf a referniw.
 - Prosiect Canolfan Biotechnoleg Amgylcheddol - prosiect yn cael ei adolygu yn sgil cais i newid y rhagamcanion cyfalaf a referniw.
- 4.10. Mae nifer i weithgareddau caffael wedi'u cwblhau i gefnogi gwaith y tîm. Mae FarrPoint wedi'u penodi i gefnogi'r gwaith o ddatblygu achosion busnes ar gyfer y prosiectau Ychydig % Olaf a Choridorau Cysylltiedig o fewn y Rhaglen Ddigidol. Hefyd, mae Arup wedi'u penodi i gefnogi'r gwaith o ddatblygu methodoleg i helpu prosiectau i gyflawni ar ymrwymadau'r Bwrdd i newid hinsawdd a bioamrywiaeth.
- 4.11. Gan nad oes yr un Achos Busnes Llawn ar gyfer unrhyw brosiect wedi'i gymeradwyo ar hyn o bryd, mae'r unig wariant hyd yma yn sgil tynnu arian i lawr yn erbyn y dyraniad 1.5% ar gyfer costau'r Swyddfa Rheoli Portffolio.

Cofrestr Risg y Portffolio - Hydref 2021

- 4.12 Caiff Cofrestr Risg y Portffolio ei diweddarau'n rheolaidd gan y Swyddfa Rheoli Portffolio a'i hadolygu gan y Bwrdd Portffolio (y Grŵp Swyddogion Gweithredol) a Bwrdd Uchelgais Economaidd Gogledd Cymru yn chwarterol.
- 4.13 Mae'r gofrestr risg wedi'i diweddarau'n llawn gyda nifer o newidiadau wedi'u cofnodi yn y dogfennau, yn cynnwys disgrifiadau risg wedi'u diwygio, sgorio a champau lliniaru diwygiedig ac mae'r sylwadau wedi'u diweddarau ar gyfer yr holl risgiau.
- 4.14 Mae tair gradd risg gweddilliol wedi cynyddu y chwarter hwn -1) capasiti partneriaid i ddarparu cynrychiolwyr i fyrddau prosiect ac anhawster recriwtio i swyddi gwag o fewn y PMO, 2) buddsoddiad sector cyhoeddus a 3) amcanion gwario. Mae 2) a 3) wedi codi yn sgil y ffaith bod nifer o geisiadau i newid prosiectau yn cael eu hystyried. Mae dwy risg newydd wedi'u hychwanegu yn dilyn adroddiad sicrwydd y portffolio - cyllid refeniw a bwlch sgiliau.

5. GOBLYGIADAU ARIANNOL

- 5.1. Ni chyfyd unrhyw oblygiadau ariannol yn uniongyrchol o gymeradwyo'r penderfyniad a geisir yn yr adroddiad hwn.
- 5.2. Mae'r adroddiad perfformiad chwarterol yn darparu trosolwg o broffil gwariant cyfalaf disgwyliedig cyllid y Cynllun Twf. Gan nad oes yr un achos busnes prosiect wedi'i gymeradwyo ar hyn o bryd, mae'r unig wariant hyd yma yn sgil tynnu arian i lawr yn erbyn y dyraniad 1.5% ar gyfer costau'r Swyddfa Rheoli Portffolio. Yn y dyfodol, bydd fersiynau o'r adroddiad hwn yn cynnwys adrodd ar wariant ariannol yn dilyn cymeradwyo achos busnes y prosiectau.

6. GOBLYGIADAU CYFREITHIOL

- 6.1. Ni chyfyd unrhyw oblygiadau cyfreithiol uniongyrchol o'r adroddiad hwn.
- 6.2. Mae adrodd rheolaidd ar berfformiad y Cynllun Twf yn rhan o'r fframwaith llywodraethu y cytunwyd arno ac yn un o ofynion allweddol Cytundeb Terfynol y Cynllun Twf.

ATODIADAU:

| | |
|------------------|--|
| Atodiad 1 | Cynllun Twf Gogledd Cymru - Adroddiad Perfformiad Chwarter 2 |
| Atodiad 2 | Cofrestr Risg y Portffolio - Hydref 2021 |

YMATEB Y SWYDDOGION STATUDOL:

- i. **Swyddog Monitro - Awdurdod Lletya:**
Mae monitro cynnydd a risgiau yn un o dasgau allweddol y Bwrdd Uchelgais. Mae gofyn i'r Bwrdd ystyried y gofrestr a bodloni ei hyn ei fod yn cynrychioli adlewyrchiad gywir o statws risg a fod y gweithrediadau lleddfu yn cael eu cyfarch.
- ii. **Swyddog Cyllid Statudol (Swyddog Adran 151 yr Awdurdod Lletya):**
Fel mae paragraff 1.2 o'r adroddiad blaen yn nodi, mae'r adroddiad yma'n ofyniad ar gyfer gallu parhau i hawlio rhandaliadau arian llywodraeth. Byddaf yn parhau i gynorthwyo

Swyddfa Rheoli Portffolio y Bwrdd Uchelgais i reoli'r risgiau perthnasol, ac yn benodol i gynhyrchu cynllun ar gyfer y tymor canolig ar gyfer y risg ariannu refeniw (R018) ychwanegwyd ar ddiwedd y gofrestr risg yn y chwarter yma.

Cynllun Twf Gogledd Cymru

Adroddiad Perfformiad

Chwarter 2 2021-22

(Gorffennaf i Medi 2021)

Tud. 21

| | | |
|-----|--|----|
| 1. | Crynodeb y Cyfarwyddwr Portffolio..... | 3 |
| 2. | Perfformiad Cyffredinol y Portffolio..... | 4 |
| 3. | Perfformiad y Rhaglen Ddigidol..... | 5 |
| 4. | Perfformiad y Rhaglen Ynni Carbon Isel..... | 7 |
| 5. | Perfformiad y Rhaglen Tir ac Eiddo..... | 10 |
| 6. | Perfformiad y Rhaglen Bwyd-Amaeth a Thwristiaeth..... | 13 |
| 7. | Perfformiad y Rhaglen Arloesi mewn Gweithgynhyrchu Gwerth Uchel..... | 15 |
| 8. | Piblinell Cyflawni Prosiectau'r Cynllun Twf - Medi 2021..... | 17 |
| 9. | Tabl Olrhain Amcanion Gwario Prosiectau'r Cynllun Twf - Trosolwg o gyflawni yn erbyn targedau..... | 18 |
| 10. | Prosiectau'r Cynllun Twf: Proffil Dyraniad Cyllid Cyfalaf..... | 19 |
| 11. | Prosiectau'r Cynllun Twf: Proffil Dyraniad Cyllid Cyfalaf *..... | 20 |
| | ATODIAD A..... | 21 |

Yn y chwarter hwn, cwblhawyd ail adolygiad sicrwydd blynyddol y Cynllun Twf a chyflawnwyd radd o Ambr-Gwyrdd. Dyma'r ail radd hyder cyflawni uchaf sydd ar gael ac yn welliant ar y radd 'Ambr' a dderbyniwyd yn 2020.

"Mae'r Portffolio wedi gwneud cynnydd sylweddol a thrawiadol ers yr Adolygiad Sicrwydd Portffolio (PAR) diwethaf, a hynny mewn amgylchiadau heriol."

Mae'r adolygiad a wnaed gan dîm adolygu annibynnol yn gwirio'r cynnydd a wnaed dros y flwyddyn ddiwethaf, yn benodol ers llofnodi'r Cynllun Twf Terfynol gyda'r ddwy Lywodraeth ym mis Rhagfyr 2020.

Ym mis Awst, cymeradwyodd y Bwrdd ddau Achos Busnes Amlinellol (OBC): **Canolbwynt Economi Digidig Glynlifon**, dan arweiniad Grŵp Llandrillo Menai, a'r **Canolfan Prosesu Signal Digidol** dan arweiniad Prifysgol Bangor. Mae proses sicrwydd y ddau brosiect hefyd wedi'i chymeradwyo gan Lywodraeth Cymru a byddant yn symud ymlaen i'r wedd nesaf ac yn cyflwyno Achos Busnes Llawn i'w ystyried unwaith y bydd y gweithgareddau caniatâd a chaffael perthnasol wedi'u cwblhau.

Hefyd y chwarter hwn, cwblhawyd y diweddariad blynyddol cyntaf i Achos Busnes y Portffolio, sy'n ofyniad dan y Cytundeb Twf Terfynol gyda Llywodraeth Cymru a Llywodraeth y DU. Cyflwynwyd yr achos busnes wedi'i ddiweddarau i'r Bwrdd ym mis Medi a'i gymeradwyo i'w gyflwyno i'r Llywodraeth.



Mae nifer i weithgareddau caffael wedi'u cwblhau i gefnogi gwaith y tîm y chwarter hwn.

- Mae FarrPoint wedi'u penodi i gefnogi'r gwaith o ddatblygu achosion busnes ar gyfer y prosiectau Ychydig % Olaf a Choridorau Cysylltiedig o fewn y Rhaglen Ddigidol.
- Mae Arup wedi'u penodi i gefnogi'r gwaith o ddatblygu methodoleg i helpu prosiectau i gyflawni ar ymrwymadau'r Bwrdd i newid hinsawdd a bioamrywiaeth.

Parhawyd â gweithgareddau recriwtio y chwarter hwn gyda'r penodiadau a ganlyn wedi'u gwneud. Stuart Whitfield, Rheolwr Rhaglen Ddigidol, Sian Lloyd-Roberts, Rheolwr Sgiliau Rhanbarthol, Laura James-Mowbray, Arweinydd Trafnidiaeth Strategol, Catherine Morris-Roberts, Uwch Swyddog Cyflawni Sgiliau ac Angharad Evans, Rheolwr Prosiect Graddedig y Cynllun Twf. Bydd y tair swydd wag sy'n weddill yn cael eu llenwi yn y chwarter nesaf.

Mae tri phrosiect dan arweiniad busnesau sydd wedi'u hadnabod drwy Her Arloesi ar gyfer Datgarboneiddio drwy Ymchwil Busnesau i'r System Gyfan (WBRID) Llywodraeth Cymru wedi cael cymeradwyaeth i fwrw ymlaen i Wedd 2 - prosiect drôn ar fferm gyda M-SParc, arddangosiad treulio anaerobig y gellir ei ehangu gyda The Biofactory a llwyfan ôl-troed carbon dwyieithog ar gyfer ffermydd da byw gyda Promar International. Mae her WBRID yn cael ei chyflawni yn y Gogledd gan y Bwrdd Uchelgais yn gweithio gyda Choleg Cambria yn Llysfasi.

Yn olaf, fel rhan o'n partneriaeth gyda Business News Wales, rydym wedi lansio ein [sianel a chylchlythyr busnes penodol i'r Gogledd](#). Byddant yn rhannu newyddion ynghylch y datblygiadau diweddaraf o fewn y Cynllun Twf a byddant yn darparu colofnau i brocio'r meddwl ac eitemau gan ffigyrau allweddol yn y rhanbarth.

Alwen Williams
Alwen Williams, Cyfarwyddwr Portffolio

| Themâu | Statws RAG | Sylwadau |
|---------------------------|------------|--|
| Achos Busnes y Portffolio | | Cymeradwywyd Achos Busnes y Portffolio fel rhan o'r Cytundeb Twf Terfynol ym mis Rhagfyr 2020. Ystyriodd a chymeradwyodd Bwrdd Uchelgais Economaidd Gogledd Cymru (y cyfeirir ato o hyn ymlaen fel "y Bwrdd Uchelgais" neu "y Bwrdd") ddiweddariad 2021 Achos Busnes y Portffolio ym mis Medi a chaiff ei gyflwyno i Lywodraeth Cymru a Llywodraeth y DU am gymeradwyaeth fel rhan o'r broses dyfarnu cyllid flynyddol. |
| Piblinell Cyflawni | | Mae'r amserlen ar gyfer datblygu achosion busnes prosiectau wedi llithro gyda nifer o brosiectau bellach yn rhagweld oedi o 3-6 mis. Mae hyn yn bennaf yn sgil y broses datblygu achosion busnes a'r broses sicrwydd a chymeradwyo yn cymryd yn hirach nag a ragwelwyd yn wreiddiol, ac ni ystyrir ei fod yn risg sylweddol i gyflawni'r Cynllun Twf. Mae amserlen ddiwygiedig wedi'i chyflwyno i Lywodraeth Cymru a Llywodraeth y DU am gymeradwyaeth fel rhan o ddiweddariad 2021 i Achos Busnes y Portffolio. |
| Llywodraethu | | Mae'r Fframwaith Rheoli Portffolio, Rhaglenni a Phrosiectau bellach wedi'i sefydlu gyda'r Bwrdd Portffolio a'r pum Bwrdd Rhaglen yn weithredol. Cymeradwywyd Cytundeb Llywodraethu 2 gan yr holl bartneriaid ym mis Rhagfyr 2020. Mae'r broses Gwrthdaro Buddiannau wedi'i chyflwyno i'r Bwrdd Cyflawni Busnes, y Bwrdd Portffolio a'r Byrddau Rhaglen ac mae'n cael ei chyflwyno i'r Byrddau Prosiect ar hyn o bryd. |
| Sicrwydd | | Cynhaliwyd yr adolygiad sicrwydd blynyddol o'r Cynllun Twf (Adolygiad Sicrwydd Rhaglen) ym mis Awst 2021 gan gyflawni gradd hyder o Ambr-Gwyrdd, sy'n welliant ar y radd Ambr a dderbyniwyd yn 2020. Cydnabu'r adroddiad y cynnydd sydd wedi'i wneud dros y flwyddyn ddiwethaf gan nodi pumm argymhelliad. |
| Agnododau a Capasiti | | Mae tair swydd wag o fewn y Swyddfa Rheoli Portffolio a byddwn yn recriwtio i'r rhain yn chwarter 3. Mae recriwtio i rolau rheoli prosiect yn heriol yn yr hinsawdd sydd ohoni gyda dwy o'r rolau hyn wedi'u hail-hysbysebu. |
| Cyllid | | Yn sgil yr oedi sydd wedi'i amlinellu uchod i amserlen cyflawni'r prosiectau, nid oes unrhyw achosion busnes llawn wedi'u cymeradwyo hyd yma a bydd y gwariant cyfalaf ar gyfer 2021-22 yn sylweddol is na'r gyllideb a ddisgwyliwyd ar gyfer y flwyddyn. Mae'r unig wariant hyd yma yn sgil tynnu arian i lawr yn erbyn y dyraniad 1.5% ar gyfer costau'r Swyddfa Rheoli Portffolio. Mae sicrhau'r buddsoddiad sector cyhoeddus a phreifat sydd ei angen i gyflawni'r Cynllun Twf yn parhau i fod y risg fwyaf ar draws y portffolio ac mae strategaeth buddsoddi yn cael ei datblygu i gefnogi'r tîm i fodloni'r targedau buddsoddi. |
| Risg | | Mae tair gradd risg gweddilliol wedi cynyddu y chwarter hwn -1) capasiti partneriaid i ddarparu cynrychiolwyr i fyrddau prosiect ac anhawster recriwtio i swyddi gwag o fewn y PMO, 2) buddsoddiad sector cyhoeddus a 3) amcanion gwario. Mae 2) a 3) wedi codi yn sgil y ffaith bod nifer o geisiadau i newid prosiectau yn cael eu hystyried. Mae dwy risg newydd wedi'u hychwanegu yn dilyn adroddiad sicrwydd y portffolio - cyllid referniw a bwlch sgiliau. |
| Monitro a Gwerthuso | | Mae Cynllun Monitro a Gwerthuso diwygiedig wedi'i gyflwyno i Lywodraeth y DU a Llywodraeth Cymru fel rhan o ddiweddariad blynyddol Achos Busnes Portffolio 2021. |
| Cyfathrebu ac Ymgysylltu | | Mae brand newydd wedi'i gymeradwyo gan y Bwrdd a chaiff ei lansio yn ystod chwarter 3 ynghyd â'r wefan newydd. Fel rhan o'n partneriaeth gyda Business News Wales, rydym wedi lansio ein sianel a chylchlythyr busnes penodol i'r Gogledd. Byddant yn rhannu newyddion ynghylch y datblygiadau diweddaraf o fewn y Cynllun Twf a byddant yn darparu colofnau i brocio'r meddwl ac eitemau gan ffigyrau allweddol yn y rhanbarth. |

Cyflawni yn ôl y Cynllun a dim materion i roi sylw iddynt (dim angen gweithredu)

Cyflawni ychydig ar ei hôl hi a/neu mân faterion/materion cymedrol i roi sylw iddynt (camau rheoli yn eu lle)

Cyflawni ar ei hôl hi'n sylweddol a/neu materion sylweddol i roi sylw iddynt (angen gweithredu ar frys)

| Nod y Rhaglen | Targed Creu Swyddi | Targed Buddsoddi GVA | Cyfanswm Targed Buddsoddi |
|--|--------------------|----------------------|---------------------------|
| Cyflawni newid amlwg yn y cysylltedd digidol sydd ei angen i sicrhau y gall Gogledd Cymru gyflawni galw'r defnyddwyr, cynnal cyflymdra â gweddill y DU, datgloi potensial sectorau a safleoedd â blaenoriaeth am dwf a thanategu ecosystem arloesi ffyniannus. | 380 | £158m | £41.7m |

| Statws RAG | Sylwebaeth Rheolwr y Rhaglen |
|------------|--|
| Tud. 25 | <ul style="list-style-type: none"> Mae'r prosiect Digidol bellach yn datblygu'r Achos Busnes Llawn gyda chaffael yn dechrau y chwarter hwn. Mae'r prosiect ar y trywydd cywir i gael cymeradwyaeth y Bwrdd Uchelgais i'r Achos Busnes Llawn erbyn diwedd y flwyddyn. Mae Byrddau Prosiect bellach yn eu lle ar gyfer tri phrosiect a bydd gweithgorau'r ddau brosiect olaf arall yn cael eu ffurfiol i fyrddau prosiect ar ddechrau chwarter 3. Mae cyflawni'r Achosion Busnes Amlinellol ar gyfer yr Ychydig % Olaf ar y trywydd cywir gyda chefnogaeth allanol wedi'i dwyn i mewn. Bu oedi gyda datblygu Achos Busnes Amlinellol y prosiect Coridorau Cysylltiedig yn sgil y gofyn i ddisodli'r gefnogaeth ymgynghoriaeth flaenorol Bydd Achos Busnes Amlinellol ar gyfer prosiect yr Ychydig % Olaf bellach yn cael ei gwblhau pan fydd deiliant 'Adolygiad Marchnad Agored' o osodiad band llydan, Llywodraeth Cymru, a gyhoeddwyd yn ddiweddar, ar gael yn Chwarter 3. |



Mark Pritchard
Aelod Arweiniol



Sioned Williams
Uwch Berchennog
Cyfrifol



Stuart Whitfield
Rheolwr Rhaglen

| | | |
|--|---|---|
| Cyflawni yn ôl y Cynllun a dim materion i roi sylw iddynt (dim angen gweithredu) | Cyflawni ychydig ar ei hôl hi a/neu mân faterion/materion cymedrol i roi sylw iddynt (camau rheoli yn eu lle) | Cyflawni ar ei hôl hi'n sylweddol a/neu materion sylweddol i roi sylw iddynt (angen gweithredu ar frys) |
|--|---|---|

| Prosiect (Ariannwr y Prosiect) | Cam y Prosiect | Cerrig Milltir Allweddol (y chwarter hwn) | Cerrig Milltir Allweddol (y chwarter nesaf) | Statws RAG | Rhesymeg RAG |
|---|--|---|---|------------|--|
| Canolfan Prosesu Signal Digidol Prifysgol Bangor | Achos Busnes Llawn | <ul style="list-style-type: none"> Cwblhau'r broses gymeradwyo: BWRDD UCHELGAIS ystyried yr Achos Busnes Amlinellol ym mis Awst. Cychwyn cam cyntaf y gwaith caffael Wedi dechrau datblygu'r Achos Busnes Llawn | <ul style="list-style-type: none"> Caffael wedi'i gwblhau Achos Busnes Llawn wedi'i gyflwyno i'w adolygu a'i gymeradwyo | | <ul style="list-style-type: none"> Achos Busnes Llawn bellach ar y trywydd cywir i'w gyflwyno i'r Bwrdd Uchelgais yn y chwarter nesaf. |
| Cysylltu'r Ychydig Ganrannau Olaf Bwrdd Uchelgais Economaidd Gogledd Cymru | Datblygu'r Achos Busnes Amlinellol | <ul style="list-style-type: none"> Achos Busnes Amlinellol yn cael ei ddrafftio Dirprwy Uwch Berchennog Cyfrifol wedi'i benodi Cefnogaeth achos busnes arbenigol wedi'i dwyn i mewn. | <ul style="list-style-type: none"> Cwblhau Achos Busnes Amlinellol Adolygiad Porth 2 Adolygiadau Bwrdd Rhaglen a Bwrdd Cyflawni Busnes Deiliant Adolygiad Marchnad Agored Llywodraeth Cymru | | <ul style="list-style-type: none"> Oedi ar ddatblygu'r achos busnes oherwydd yr angen i asesu deiliant adolygiad Marchnad Agored Llywodraeth Cymru yn Chwarter 2. |
| Coridor Cysylltiedig Bwrdd Uchelgais Economaidd Gogledd Cymru | Datblygu'r Achos Busnes Amlinellol | <ul style="list-style-type: none"> Astudiaeth sgopio wedi'i gwblhau, mewnbyn Achos Amlinellol Strategol wedi'i ddatblygu Cefnogaeth allanol ar gyfer yr Achos Busnes Amlinellol wedi'i chaffael | <ul style="list-style-type: none"> Achos Amlinellol Strategol terfynol wedi'i ddatblygu Achos Busnes Amlinellol drafft wedi'i ddatblygu Ymarfer gwaelodlin darpariaeth | | <ul style="list-style-type: none"> Oedi ar ddatblygu'r achos busnes oherwydd yr angen i ddisodli'r ymgynghoriaeth blaenorol i fwrw ymlaen â'r Achos Busnes Amlinellol |
| Ffibr Llawn mewn Safleoedd Allweddol Bwrdd Uchelgais Economaidd Gogledd Cymru | Datblygu'r Achos Busnes Amlinellol Strategol | <ul style="list-style-type: none"> Sefydlu'r bwrdd prosiect dros dro a phenodi Uwch Berchennog Cyfrifol | <ul style="list-style-type: none"> Datblygu Achos Amlinellol Strategol ac ymgymryd â gwaith sgopio / dichonolrwydd | | <ul style="list-style-type: none"> Datblygu'r achos busnes wedi'i ohirio er mwyn galluogi i gapasiti'r rhaglen ganolbwyntio ar ddau brosiect cychwynnol Strategaeth Cyfathrebu ac Ymgysylltu Drafft Llywodraeth er cymeradwyaeth |
| Campysau Cysylltiedig Bwrdd Uchelgais Economaidd Gogledd Cymru | Datblygu'r Achos Busnes Amlinellol Strategol | <ul style="list-style-type: none"> Wedi sefydlu'r bwrdd prosiect dros dro | <ul style="list-style-type: none"> Datblygu Achos Amlinellol Strategol ac ymgymryd â gwaith sgopio / dichonolrwydd Penodi Uwch Berchennog Cyfrifol | | <ul style="list-style-type: none"> Datblygu'r achos busnes wedi'i ohirio er mwyn galluogi i gapasiti'r rhaglen ganolbwyntio ar ddau brosiect cychwynnol Strategaeth Cyfathrebu ac Ymgysylltu Drafft Llywodraeth er cymeradwyaeth |

| | | | | | |
|--|--|--|---|--|---|
| | Cyflawni yn ôl y Cynllun a dim materion i roi sylw iddynt (dim angen gweithredu) | | Cyflawni ychydig ar ei hôl hi a/neu mân faterion/materion cymedrol i roi sylw iddynt (camau rheoli yn eu lle) | | Cyflawni ar ei hôl hi'n sylweddol a/neu materion sylweddol i roi sylw iddynt (angen gweithredu ar frys) |
|--|--|--|---|--|---|

| Nod y Rhaglen | Targed Creu Swyddi | Targed Buddsoddi GVA | Cyfanswm Targed Buddsoddi |
|---|--------------------|----------------------|---------------------------|
| Datgloi buddion economaidd prosiectau ynni carbon isel trawsffurfiol a sefydlu Gogledd Cymru fel un o leoliadau arweiniol y DU ar gyfer cynhyrchu ynni carbon isel, arloesedd a buddsoddi yn y gadwyn gyflenwi. | 980 | £530m | £668.5m |

| Statws RAG | Sylwebaeth Rheolwr y Rhaglen |
|------------|--|
| Tud. 27 | <ul style="list-style-type: none"> Byrddau Prosiect ac Uwch Swyddogion Cyfrifol yn eu lle ar gyfer yr holl Brosiectau Cydweithio â phartneriaid i roi sylwi i risgiau a phroblemau sy'n gysylltiedig â Chymorth Gwladwriaethol a chyfyngiadau ariannu, rhoi caniatâd a mecanweithiau cefnogi refeniw'r Llywodraeth ar gyfer Prosiect Morlais. Cais i newid rhagamcanion cyfalaf a refeniw wedi'i gyflwyno ar gyfer Prosiect Canolfan Ragoriaeth Ynni Carbon Isel Cyflawni Achos Busnes ar gyfer prosiectau Canolfan Ragoriaeth Ynni Carbon Isel a Datgarboneiddio Trafnidiaeth yn rhedeg yn hwyr o 3-6 mis. Amserlenni diwygiedig wedi'u cyflwyno i'r Llywodraeth er cymeradwyaeth Prosiect Ynni Lleol Blaengar a Thrawsfynydd ar y trywydd iawn ar hyn o bryd heb unrhyw risgiau na phroblemau sylweddol |



**Y Cyngorydd Llinos
Medi
Aelod Arweiniol**



**Dylan Williams
Uwch Berchennog
Cyfrifol**



**Henry Aron
Rheolwr Rhaglen**

Cyflawni yn ôl y Cynllun a dim materion i roi sylw iddynt (dim angen gweithredu)

Cyflawni ychydig ar ei hôl hi a/neu mân faterion/materion cymedrol i roi sylw iddynt (camau rheoli yn eu lle)

Cyflawni ar ei hôl hi'n sylweddol a/neu materion sylweddol i roi sylw iddynt (angen gweithredu ar frys)

| Prosiect (Ariannwr y Prosiect) | Cam y Prosiect | Cerrig Milltir Allweddol (y chwarter hwn) | Cerrig Milltir Allweddol (y chwarter nesaf) | Statws RAG | Rhesymeg RAG |
|--|--|---|--|------------|---|
| Morlais | Datblygu'r Achos Busnes Llawn | <ul style="list-style-type: none"> Gwaith paratoadol ar gyfer yr Achos Busnes Llawn a'r llythyr cynnig grant cysylltiedig Cydweithio â Swyddfa Cyllid Ewropeaidd Cymru a Menter Môn i adnabod a lliniaru problemau a risgiau allweddol Caffael prif gontractwyr yn parhau Gweithgorau cadwyn gyflenwi a sgiliau wedi'u sefydlu ac yn weithredol Saith datblygwr tyrbinau wedi cael angorfeydd yn y parth arddangos | <ul style="list-style-type: none"> Rhoi sylw i gyfyngiadau ariannu a Chymorth Gwladwriaethol allweddol a chytuno ar ffordd ymlaen gyda Swyddfa Cyllid Ewropeaidd Cymru a Menter Môn Adolygu'r amserlen ar gyfer y broses i adolygu a chymeradwyo'r Achos Busnes Llawn Disgwyl penderfyniadau caniatâd prosiect ym mis Hydref 2021 Menter Môn i gwblhau'r broses gaffael o ran contractwyr sifil a drilio | | <ul style="list-style-type: none"> Risgiau a phroblemau allweddol sy'n gysylltiedig â Chymorth Gwladwriaethol a chyfyngiadau ariannu, rhoi caniatâd a mecanweithiau cefnogi refeniw'r Llywodraeth. |
| Datgarboneiddio Trafnidiaeth Bwrdd Uchelgais Eiddo Maidd Gogledd Cymru | Datblygu'r Achos Busnes Amlinellol Strategol | <ul style="list-style-type: none"> Uwch Berchennog Cyfrifol a Bwrdd Prosiect yn eu lle Achos Amlinellol Strategol wedi'i gwblhau a'i gadarnhau gan y Bwrdd Prosiect Datblygu'r Achos Busnes Amlinellol yn mynd rhagddo Ymgysylltu'n parhau gyda Menter Môn a'r Llywodraeth o ran cydlynad posib rhwng prosiectau Caergybi a Glannau Dyfrdwy | <ul style="list-style-type: none"> Parhau i ddatblygu'r Achos Busnes Amlinellol ac ymgysylltu â rhanddeiliaid a gweithdai cysylltiedig Ymgysylltu â Chynghrair Merswy a Glannau Dyfrdwy ynghylch cynigion prosiect yng Nglannau Dyfrdwy Ymateb i ymgynghoriadau Llywodraeth y DU a gyhoeddwyd law yn llaw â Strategaeth Hydrogen y DU | | <ul style="list-style-type: none"> Cyflawni'r Achos Busnes 3-6 mis ar ei hôl hi Strategaeth Cyfathrebu ac Ymgysylltu Drafft Llywodraeth er cymeradwyaeth |

| | | | | | |
|--|--|--|---|--|---|
| | Cyflawni yn ôl y Cynllun a dim materion i roi sylw iddynt (dim angen gweithredu) | | Cyflawni ychydig ar ei hôl hi a/neu mân faterion/materion cymedrol i roi sylw iddynt (camau rheoli yn eu lle) | | Cyflawni ar ei hôl hi'n sylweddol a/neu materion sylweddol i roi sylw iddynt (angen gweithredu ar frys) |
|--|--|--|---|--|---|

| Prosiect (Ariannwr y Prosiect) | Cam y Prosiect | Cerrig Milltir Allweddol (y chwarter hwn) | Cerrig Milltir Allweddol (y chwarter nesaf) | Statws RAG | Rhesymeg RAG |
|--|---|---|---|------------|--|
| Canolfan Ragoriaeth Carbon Isel Prifysgol Bangor | Datblygu'r Achos Busnes Amlinellol Strategol | <ul style="list-style-type: none"> Newidiadau personél ym Mhrifysgol Bangor yn golygu gorfod recriwtio rheolwr prosiect newydd Cais i newid wedi'i gyflwyno i'r Swyddfa Rheoli Portffolio yn cynnig lleihad mewn rhagamcanion cyfalaf a referniw Gweithdy Achos dros Newid wedi'i gynnal ym mis Mai i gefnogi'r gwaith o ddatblygu Achos Strategol | <ul style="list-style-type: none"> Recriwtio rheolwr prosiect newydd Prosesu cais i newid ar gyfer rhagamcanion cyfalaf a referniw ac enw'r prosiect Parhau â'r broses o ddatblygu Achos Busnes Amlinellol a gweithdai cysylltiedig Trefnu Adolygiad Porth 2 ar gyfer dyddiad targed o fis Rhagfyr 2021 | | <ul style="list-style-type: none"> Cais i newid ar gyfer rhagamcanion cyfalaf a referniw Newidiadau personél yn golygu gorfod recriwtio rheolwr prosiect newydd. Cyflawni'r Achos Busnes 3-6 mis ar ei hôl hi Strategaeth Cyfathrebu ac Ymgysylltu Drafft Llywodraeth er cymeradwyaeth |
| Ynni Lleol Blaengar Bwrdd Uchelgais Economaidd Gogledd Cymru | Datblygu'r Achos Busnes Amlinellol Strategol | <ul style="list-style-type: none"> Astudiaeth aml-ffynhonnell Pen Llŷn wedi'i chwblhau a'i rhannu gyda rhanddeiliaid Achos Strategol wedi'i gadarnhau gan y Bwrdd Prosiect Wavehill wedi'u caffael i gefnogi'r gwaith o ddatblygu'r Achos Economaidd. Gweithdy cyntaf wedi'i gynnal | <ul style="list-style-type: none"> Parhau i ddatblygu'r Achos Busnes Strategol, yn cynnwys gweithdai, a'i gyflwyno i'r Bwrdd Prosiect a'r Bwrdd Rhaglen am gymeradwyaeth Dechrau cyflawni astudiaethau dichonolrwydd ar gyfer Systemau Ynni Lleol Blaengar aml-ffynhonnell os yw ceisiadau prosiectau Cronfa Adfywio Cymunedol yn llwyddiannus. | | <ul style="list-style-type: none"> Prosiect ar y trywydd iawn heb unrhyw risgiau / problemau sylweddol |
| Gorsaf Bŵer Trawsfynydd Cwmni Egino | Disgwyliar i'r broses achos busnes ddechrau yn 2022 | <ul style="list-style-type: none"> Ymgorfforwyd a chofrestrwyd Cwmni Egino yn Nhŷ'r Cwmnïau ym mis Mehefin 2021 a phenodwyd Cadeirydd dros dro Penodwyd Prif Weithredwr dros dro Cwmni Egino gyda'r recriwtio i'r rôl barhaol yn parhau. Cyfarfodydd cychwynnol wedi'u cynnal gyda'r Swyddfa Rheoli Portffolio Cynhaliwyd y gweithdy gwireddu buddion cyntaf ym mis Gorffennaf | <ul style="list-style-type: none"> Datblygu achos busnes ar gyfer datblygu Cwmni Egino a sicrhau partner technoleg Ymgysylltu â phartneriaid allweddol (yn cynnwys y Bwrdd Uchelgais) ynghylch datblygu'r prosiect Ail weithdy gwireddu buddion | | <ul style="list-style-type: none"> Prosiect ar y trywydd iawn heb unrhyw risgiau / problemau sylweddol |

Cyflawni yn ôl y Cynllun a dim materion i roi sylw iddynt (dim angen gweithredu)

Cyflawni ychydig ar ei hôl hi a/neu mân faterion/materion cymedrol i roi sylw iddynt (camau rheoli yn eu lle)

Cyflawni ar ei hôl hi'n sylweddol a/neu materion sylweddol i roi sylw iddynt (angen gweithredu ar frys)

| Nod y Rhaglen | Targed Creu Swyddi | Targed Buddsoddi GVA | Cyfanswm Targed Buddsoddi |
|---|--------------------|----------------------|---------------------------|
| Mynd i'r afael â'r diffyg tir ac eiddo addas ar gyfer twf busnes a dod â safleoedd ymlaen ar gyfer datblygiadau tai. Cyflawni gwelliannau sy'n symbylu buddsoddiad mewn safleoedd ac eiddo ym mhorthladd Caergybi a'r ardal ehangach. Hwyluso rhaglenni eraill drwy sicrhau bod y seilwaith tir ac eiddo cywir ar gael. | 2280 | £1.29bn | £355.4m |

| Statws RAG | Sylwebaeth Rheolwr y Rhaglen |
|------------|--|
| Tud. 30 | <ul style="list-style-type: none"> Mae datganiad sefyllfa'r Bwrdd Uchelgais Economaidd ar leihad o ran carbon gweithredol ac ymgorfforedig a gwelliannau bioamrywiaeth yn cael ei asesu o ran yr effaith ar brosiectau. Mae Bwrdd Prosiect wedi'i sefydlu ar gyfer Porth y Gorllewin, Wrecsam, gyda Chyngor Bwrdeistref Wrecsam yn cymryd y rôl Partner Arweiniol a Phrifyrdd Llywodraeth Cymru yn bresennol yn sgil cysylltiadau cryf â uwchraddio Cyffordd yr A483 a'r prosiect. Warren Hall, Brychdyn - cyflwynwyd ail Ddatganiad Tir Cyffredin i Archwiliad Cyhoeddus y Cynllun Datblygu Lleol a gynhaliwyd ddechrau mis Medi. Cyn Ysbyty Gogledd Cymru, Dinbych - Mae cymysgedd o ganiatâd cynllunio llawn ac amlinellol wedi'i roi ar y prosiect i alluogi datblygu a Chaniatâd Adeilad Rhestredig ar gyfer newid defnydd a dymchwel y rhannau y cytunwyd arnynt yn yr amrediad o adeiladau. |



Y Cyngorydd Hugh Evans
Aelod Arweiniol



Andrew Farrow
Uwch Berchennog
Cyfrifol



David Mathews
Rheolwr Rhaglen

| | | |
|--|---|---|
| Cyflawni yn ôl y Cynllun a dim materion i roi sylw iddynt (dim angen gweithredu) | Cyflawni ychydig ar ei hôl hi a/neu mân faterion/materion cymedrol i roi sylw iddynt (camau rheoli yn eu lle) | Cyflawni ar ei hôl hi'n sylweddol a/neu materion sylweddol i roi sylw iddynt (angen gweithredu ar frys) |
|--|---|---|

| Prosiect (Ariannwr y Prosiect) | Cam y Prosiect | Cerrig Milltir Allweddol (y chwarter hwn) | Cerrig Milltir Allweddol (y chwarter nesaf) | Statws RAG | Rhesymeg RAG |
|--|--|---|---|------------|---|
| Porth y Gorllewin, Wrecsam Cyngor Bwrdeistref Sirol Wrecsam | Datblygu'r Achos Busnes Amlinellol Strategol | <ul style="list-style-type: none"> Mae'r Tîm Prosiect yn esblygu yn Fwrdd Prosiect ffurfiol dan arweiniad Cyngor Wrecsam gydag Uwch Berchennog Cyfrifol wedi'i benodi o'r Cyngor. Trafodaethau gyda'r Cyngor i adnabod cyllid ar gyfer arolygon safe, dyluniadau, costau, caniatadau statudol a datblygu'r achos busnes. Mae Llywodraeth Cymru wedi cyhoeddi Adolygiad Mawr o Waith Cyfalaf Priffyrdd, nid yw'n sicr yw prosiect yr A483 wedi'i gynnwys yn yr Adolygiad hwn. | <ul style="list-style-type: none"> Penawdau'r Telerau drafft posib ar gyfer Cyd-fenter rhwng Llywodraeth Cymru a'r Cyngor ar gyfer cyflawni'r pecyn priffyrdd a gwaith cysylltiedig. Ceisio eglurder ar sefyllfa prosiect Cyffordd yr A483 ac a yw wedi'i gynnwys o fewn yr Adolygiad Rhaglen Gyfalaf Priffyrdd. | | <ul style="list-style-type: none"> Mabwysiadu'r Cynllun Datblygu Lleol sydd wedi'i amserlennu ar gyfer diwedd 2021 a rhaglen diweddar cyffordd yr A483 fydd yn pennu'r amserlenni ar gyfer cyflwyno'r prosiect. |
| Warren Hall, Brychdyn Llywodraeth Cymru / Bwrdd Uchelgais Economaidd Gogledd Cymru | Datblygu'r Achos Busnes Amlinellol Strategol | <ul style="list-style-type: none"> Mae Archwiliad Cyhoeddus y Cynllun Datblygu Lleol wedi digwydd ac wedi ystyried datganiad o dir cyffredin y cytunwyd arno gan ystyried Achos Diogelwch Maes Awyr Penarlâg Airbus. | <ul style="list-style-type: none"> Disgwylir i adroddiad yr Arolygwyr Cynllunio gael ei gyhoeddi ar Gynllun Datblygu Lleol Sir y Fflint cyn Nadolig 2021 neu'n gynnar yn 2022. Cytuno ar broses cymeradwyo achos busnes a llywodraethu i ganiatáu darpariaethau'r Cynllun Twf Terfynol a Chynllun Busnes llawn Cynllun Cyflawni Eiddo Llywodraeth Cymru ei hun. | | <ul style="list-style-type: none"> Amserlen Mabwysiadu'r Cynllun Datblygu Lleol wedi'i drefnu ar gyfer diwedd 2021/dechrau 2022. |
| Safle Strategol Allweddol Bodelwyddan Bwrdd Uchelgais Economaidd Gogledd Cymru | Datblygu'r Achos Busnes Amlinellol Strategol | <ul style="list-style-type: none"> Mae Swyddogion Bwrdd Rhaglen Tir ac Eiddo yn cynorthwyo gydag asesiad mewnol Cyngor Sir Ddinbych ar gyfer y prosiect a'r adolygiad sydd ar y gweill o'r Cynllun Datblygu Lleol. | <ul style="list-style-type: none"> Eglurder gan y Cyngor ynghylch prosiect adolygu posib yn eistedd o fewn y Cynllun Datblygu Lleol adneuo. Chwilio am ddiddordeb partneriaid cyflawni sector cyhoeddus a phreifat i gyflawni'r prosiect. | | <ul style="list-style-type: none"> Bydd polisi'r Cynllun Datblygu Lleol cyfredol yn cael ei adolygu erbyn 2023 a pholisi newydd yn cael ei fabwysiadu. Gallai sgôp y prosiect newid yn dibynnu ar bolisi diwygiedig y Cynllun Datblygu Lleol. |

Cyflawni yn ôl y Cynllun a dim materion i roi sylw iddynt (dim angen gweithredu)

Cyflawni ychydig ar ei hôl hi a/neu mân faterion/materion cymedrol i roi sylw iddynt (camau rheoli yn eu lle)

Cyflawni ar ei hôl hi'n sylweddol a/neu materion sylweddol i roi sylw iddynt (angen gweithredu ar frys)

| Prosiect (Ariannwr y Prosiect) | Cam y Prosiect | Cerrig Milltir Allweddol (y chwarter hwn) | Cerrig Milltir Allweddol (y chwarter nesaf) | Statws RAG | Rhesymeg RAG |
|---|--|--|---|------------|---|
| Cyn Ysbyty Gogledd Cymru, Dinbych Jones Bros (Ruthin) Limited / Cyngor Sir Ddinbych | Datblygu'r Achos Busnes Amlinellol | <ul style="list-style-type: none"> Achos Busnes Prosiect Amlinellol wedi'i ddrafftio. Rhoddyd cymysgedd o ganiatâ llawn/amlinellol ac adeilad rhestredig i'r prosiect ym mis Medi. Adolygiad Porth 2 wedi'i gwblhau ar gyfer y prosiect rhwng 27 a 29 Medi. | <ul style="list-style-type: none"> Cytuno ar fesurau i liniaru risg datblygu. Datblygu'r Achos Busnes Amlinellol i'r cam o dderbyn cymeradwyaeth y Bwrdd Uchelgais. Cytuno ar yr holl gysylltiadau cytundebol a materion caffael gyda Jones Bros Ltd a Chyngor Sir Ddinbych. | | <ul style="list-style-type: none"> Trefniadau wrth gefn a risg sydd ynghlwm ag adeiladu a chostau datblygu anarferol. |
| Parc Bryn Cegin, Bangor Llywodraeth Cymru / Bwrdd Uchelgais Eiddo Gogledd Cymru | Datblygu'r Achos Busnes Amlinellol Strategol | <ul style="list-style-type: none"> Mae cyfarfodydd wedi'u cynnal gyda Chanolfan Arloesi Construction Wales ac Eiddo Llywodraeth Cymru i asesu'r cysylltiadau â'r polisi o ddatgarboneiddio eu portffolio eiddo. s | <ul style="list-style-type: none"> Cytuno â Llywodraeth Cymru a phartneriaid posib eraill ar sgôp prosiect ar gyfer cyflwyno eiddo cyflogaeth carbon isel newydd i fodloni datganiad safbwynt y Bwrdd ar garbon isel. | | <ul style="list-style-type: none"> Bydd cyflwyniad sgôp y prosiect yn amodol ar argaeledd digon o gyllid, galw deiliadaeth effeithiol ac ar gytuno ar fanyleb ar gyfer uned gyflogaeth carbon isel. |
| Porth Caergybi Stena Line Ports Limited | Datblygu'r Achos Busnes Amlinellol Strategol | <ul style="list-style-type: none"> Mae Datganiad Diddordeb Cais Cronfa Codi'r Gwastad wedi'i gyflwyno i'r Cyngor. Mae Stena, Llywodraeth Cymru, Cyngor Sir Ynys Môn a'r Bwrdd Uchelgais yn cynnal trafodaethau parhaus i gyflawni'r prosiect. | <ul style="list-style-type: none"> Mae'r broses rhoi caniatâd ar gyfer adnewyddu'r morglawdd wedi dechrau. Bydd trafodaethau'n parhau i ddeall yn well sut caiff y gwaith i wella'r porthladd ac adnewyddu'r morglawdd yn cael ei gyflawni. | | <ul style="list-style-type: none"> Mae'r bwlch ariannu cyfredol i gyflawni sgôp Morglawdd Caergybi a'r prosiect gwella capasiti'r porthladd yn sylweddol. Mae gwaith i adolygu sgôp y prosiect ac adnabod ffynonellau ariannu ychwanegol wedi dechrau. |

Cyflawni yn ôl y Cynllun a dim materion i roi sylw iddynt (dim angen gweithredu)

Cyflawni ychydig ar ei hôl hi a/neu mân faterion/materion cymedrol i roi sylw iddynt (camau rheoli yn eu lle)

Cyflawni ar ei hôl hi'n sylweddol a/neu materion sylweddol i roi sylw iddynt (angen gweithredu ar frys)

| Nod y Rhaglen | Targed Creu Swyddi | Targed Buddsoddi GVA | Cyfanswm Targed Buddsoddi |
|--|--------------------|----------------------|---------------------------|
| Adeiladu economi sylfaen mwy cynaliadwy, bywiog a gwydn o fewn y rhanbarth, gan wneud y gorau o gyfleoedd am gyflogaeth a ffyniant drwy ein hamgylchedd a'n tirwedd. | 380 | £281m | £41.3m |

| Statws RAG | Sylwebaeth Rheolwr y Rhaglen |
|------------|---|
| Tud. 33 | <ul style="list-style-type: none"> Rheolwyr prosiect yn eu lle ar gyfer pob un o'r tri phrosiect; byrddau prosiect yn cyfarfod ar gyfer Llysfasi a Glynllifon, ac yn cael ei sefydlu ar gyfer y Rhwydwaith Talent Twristiaeth Gweithdai wedi'u cwblhau ar gyfer Glynllifon; ar waith ar gyfer Llysfasi ac yn cael eu trefnu ar gyfer y Rhwydwaith Talent Twristiaeth Achos Busnes Amlinellol wedi'i gymeradwyo ar gyfer Canolbwynt Economi Gwledig Glynllifon, ar waith ar gyfer Fferm Sero Net Llysfasi (Adolygiad Porth 2 ym mis Tachwedd) Tri phrosiect peilot ar waith gyda Llysfasi drwy gystadleuaeth busnes Cynllun Arloesi ar gyfer Datgarboneiddio drwy Ymchwil Busnesau i'r System Gyfan (WBRID) i brofi arddangosiad treulio anaerobig y gellir ei ehangu, cefnogaeth drôn ar gyfer tasgau fferm a datblygu llwyfan ôl-troed carbon ar gyfer ffermwy da byw. Cynnydd ar fidiau arian cyfatebol i gefnogi'r Rhwydwaith Talent Twristiaeth drwy raglen Ysgolion yr 21ain Ganrif, Llywodraeth Cymru, a Chronfa Adfer Cymunedol y DU. |



**Cyng Charlie
McCoubrey**
Aelod Arweiniol



Jane Richardson
Uwch Berchennog
Cyfrifol



Robyn Lovelock
Rheolwr Rhaglen

| | | |
|--|---|---|
| Cyflawni yn ôl y Cynllun a dim materion i roi sylw iddynt (dim angen gweithredu) | Cyflawni ychydig ar ei hôl hi a/neu mân faterion/materion cymedrol i roi sylw iddynt (camau rheoli yn eu lle) | Cyflawni ar ei hôl hi'n sylweddol a/neu materion sylweddol i roi sylw iddynt (angen gweithredu ar frys) |
|--|---|---|

| Prosiect (Ariannwr y Prosiect) | Cam y Prosiect | Cerrig Milltir Allweddol (y chwarter hwn) | Cerrig Milltir Allweddol (y chwarter nesaf) | Statws RAG | Rhesymeg RAG |
|---|---|--|--|---------------|--|
| Canolbwynt Economi Gwledig Glynllifon Bwrdd Uchelgais Economaid Gogledd Cymru | Achos Busnes Amlinellol Disgwylir Achos Busnes Llawn ym mis Mehefin 2022 yn dilyn y broses cynllunio | <ul style="list-style-type: none"> Proses cymeradwyaeth wedi'i chwblhau ym mis Gorffennaf Lleoliad a'r mynediad a ffafrir wedi'i adnabod o'r gwerthusiad opsiynau Mewn egwyddor, barn ar y lleoliad a ffafrir a'r opsiwn mynediad wedi'i chytuno o'r cynllunio. Deilliannau canolraddol adroddiadau amgylcheddol parhaus | <ul style="list-style-type: none"> Cyflwyno cais cyn-gynllunio a rhoi sylw i adborth Ymgysylltu â Grŵp Defnyddwyr Prosiect i ddatblygu cynllun gwireddu buddion ymhellach | | <ul style="list-style-type: none"> Caniatâd cynllunio i'w sicrhau. |
| Fferm Sero Net Llysfasi Coleg Cambria Tud. 4 | Datblygu'r Achos Busnes Amlinellol | <ul style="list-style-type: none"> Tri gweithdy achos busnes wedi'u cwblhau Cynllunio wedi dechrau ar gyfer llwybr Fferm Llysfasi i sero net Adolygiad Porth 2 wedi'i drefnu | <ul style="list-style-type: none"> Cwblhau Gweithdai Achos Busnes Achos Busnes Amlinellol Drafft Cwblhau Adolygiad Porth 2 Paratoi ar gyfer y Broses Cymeradwyo Prosiectau | | <ul style="list-style-type: none"> Mae datblygu'r achos busnes yn rhedeg ar ôl yr amserlen wreiddiol |
| Rwydwaith Talent Twristiaeth Grŵp Llandrillo Menai | Datblygu'r Achos Busnes Amlinellol Strategol | <ul style="list-style-type: none"> Adolygiad yn ymwneud â COVID o'r elfen 'adain' gyda'r bwriad o ehangu partneriaid wedi'i gwblhau Bid Ysgolion yr Unfed Ganrif ar Hugain ar waith ar gyfer yr elfen Canolbwynt (yn dibynnu ar y canlyniad) | <ul style="list-style-type: none"> Sefydlu bwrdd prosiect (i esblygu fel adeiniau wedi'i gadarnhau) Cynnal gweithdai achos busnes 1-3, ynghyd â chyn-gyfarfodydd gyda rhanddeiliaid | | <ul style="list-style-type: none"> Rôl sector preifat angen datblygu o ystyried pwysau staffio'r sector a logisteg Nifer o fidiau perthnasol yn cael eu rheoli ar gyfer llwyddiant |

Cyflawni yn ôl y Cynllun a dim materion i roi sylw iddynt (dim angen gweithredu)

Cyflawni ychydig ar ei hôl hi a/neu mân faterion/materion cymedrol i roi sylw iddynt (camau rheoli yn eu lle)

Cyflawni ar ei hôl hi'n sylweddol a/neu materion sylweddol i roi sylw iddynt (angen gweithredu ar fry)

| Nod y Rhaglen | Targed Creu Swyddi | Targed Buddsoddi GVA | Cyfanswm Targed Buddsoddi |
|---|--------------------|----------------------|---------------------------|
| Cyfnertu lleoliad Gogledd Cymru fel clwstr gweithgynhyrchu gwerth uchel pwerus ac arloesol, sy'n adeiladu ar arbenigedd presennol ac arbenigedd byd-eang i greu sail economaidd gwerth uwch, mwy amrywiol sy'n cefnogi trosglwyddo i economi carbon isel. | 180 | £114m | £39.5m |

| Statws RAG | Sylwebaeth Rheolwr y Rhaglen |
|------------|---|
| Tud. 35 | <ul style="list-style-type: none"> Y ddau brosiect yn cael eu hadolygu gan y Bwrdd Portffolio yn sgil newidiadau i ragamcanion cyfalaf a referniw. Gradd Ambr-Gwyrdd gan yr Adolygiad Porth 2 ar gyfer Canolfan Opteg a Pheirianeg Menter Glyndŵr; bydd yr achos busnes amlinellol yn cael ei adolygu yn dibynnu ar ystyriaeth y Bwrdd Uchelgais ym mis Ionawr 2022. Achos Amlinellol Strategol wedi'i ddrafftio ar gyfer Canolfan Biotechnoleg Amgylcheddol Bangor gydag Adolygiad Porth 1 wedi'i gynllunio ar gyfer mis Rhagfyr. Mae prosiect Canolfan Biotechnoleg Amgylcheddol Bangor yn gweithio ar fireinio sgôp y prosiect yn unol â blaenoriaethau biotechnoleg rhanbarthol a chenedlaethol sydd ar ddyfod. |



Cyng. Dyfrig Siencyn
Aelod Arweiniol



Paul Bevan
Uwch Berchennog
Cyfrifol

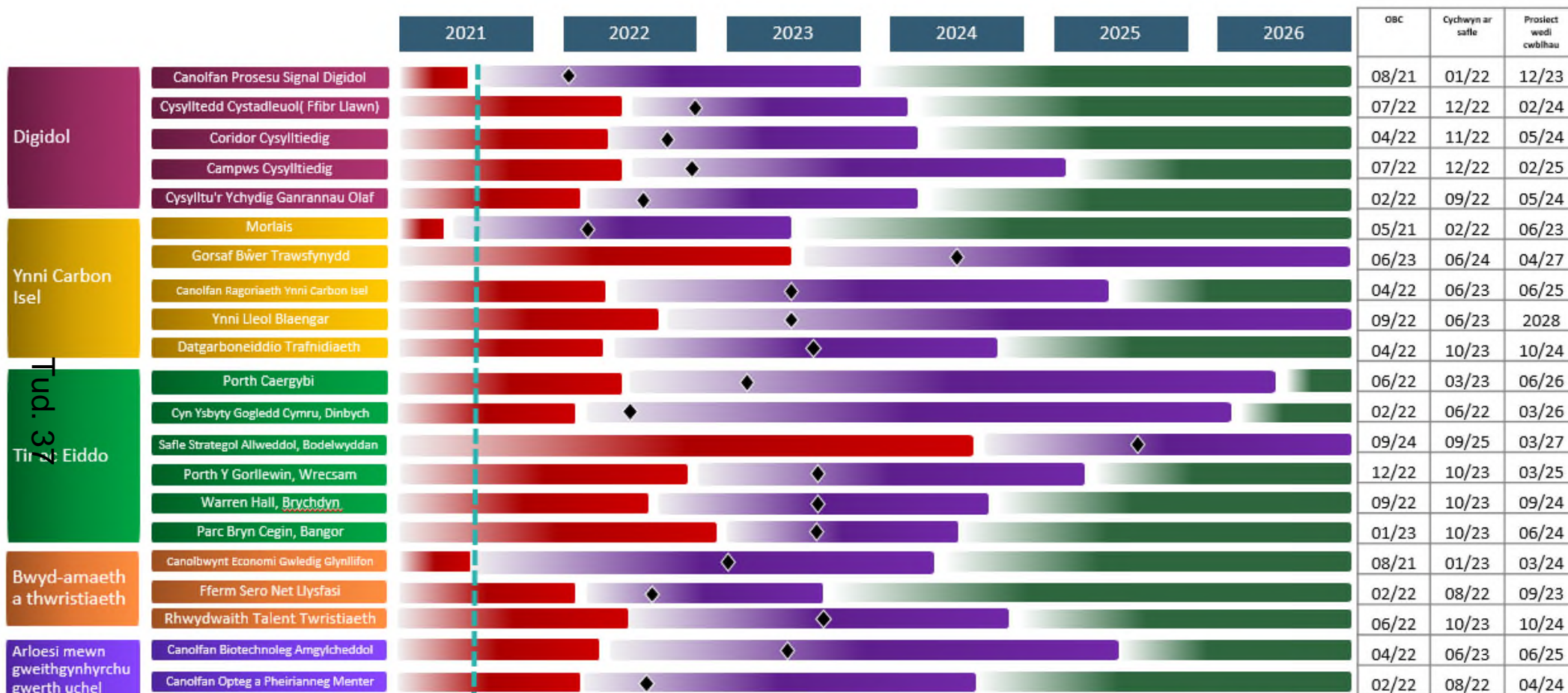


Robyn Lovelock
Rheolwr Rhaglen

| | | | | | |
|--|--|--|---|--|---|
| | Cyflawni yn ôl y Cynllun a dim materion i roi sylw iddynt (dim angen gweithredu) | | Cyflawni ychydig ar ei hôl hi a/neu mân faterion/materion cymedrol i roi sylw iddynt (camau rheoli yn eu lle) | | Cyflawni ar ei hôl hi'n sylweddol a/neu materion sylweddol i roi sylw iddynt (angen gweithredu ar frys) |
|--|--|--|---|--|---|

| Prosiect (Ariannwr y Prosiect) | Cam y Prosiect | Cerrig Milltir Allweddol (y chwarter hwn) | Cerrig Milltir Allweddol (y chwarter nesaf) | Statws RAG | Rhesymeg RAG |
|---|--|--|---|------------|--|
| Canolfan Opteg a Pheirianneg Menter Prifysgol Glyndŵr | Datblygu'r Achos Busnes Amlinellol | <ul style="list-style-type: none"> Adolygiad Porth 2 wedi'i gwblhau gyda gradd Ambr-Gwyrdd Achos Busnes Amlinellol wedi'i gyflwyno i'w adolygu gan y Swyddfa Rheoli Portffolio Cofrestr Risg wedi'i drafftio ac yn cael ei hadolygu'n rheolaidd Newid i ragamcanion cyfalaf a refeniw wedi'i adnabod yn ystod diweddariad blynyddol achos busnes y rhaglen | <ul style="list-style-type: none"> Datrys y cais i newid ar gyfer rhagamcanion cyfalaf a refeniw Sicrhau bod y gofrestr risg yn cael ei rheoli'n gadarn Achos Busnes Amlinellol Terfynol wedi'i adolygu gan y Swyddfa Rheoli Portffolio Cwblhau'r broses gymeradwyo - Ystyriaeth y Bwrdd Uchelgais Economaidd o'r Achos Busnes Amlinellol ym mis Ionawr 2022. | | <ul style="list-style-type: none"> Datblygiad yr achos busnes yn rhedeg ar ôl yr atodlen wreiddiol. Cais i newid ar gyfer rhagamcanion cyfalaf a refeniw |
| Canolfan Biotechnoleg Amgylcheddol Prifysgol Bangor | Datblygu'r Achos Busnes Amlinellol Strategol | <ul style="list-style-type: none"> Gweithdai 1 a 2 wedi'u cwblhau'n effeithiol Achos Amlinellol Strategol bron wedi'i gwblhau Trafodaethau mewnol parhaus i leihau sgôp y prosiect yn unol â blaenoriaethau biotechnoleg rhanbarthol/cenedlaethol sydd ar ddyfod. | <ul style="list-style-type: none"> Datrys y cais i newid ar gyfer rhagamcanion cyfalaf a refeniw Parhau i ymgysylltu â rhan-ddeiliaid Cwblhau'r Achos Amlinellol Strategol Trefnu a pharatoi ar gyfer adolygiad Porth 1 Cyflwyno gweithdai achos busnes | | <ul style="list-style-type: none"> Newid Rheolwr Prosiect (dros dro, yn disgwyl recriwtio) Angen gwaith pellach er mwyn diffinio sgôp y prosiect, gan arwain at oediad parhaus Cais i newid ar gyfer rhagamcanion cyfalaf a refeniw |

| | | |
|--|---|---|
| Cyflawni yn ôl y Cynllun a dim materion i roi sylw iddynt (dim angen gweithredu) | Cyflawni ychydig ar ei hôl hi a/neu mân faterion/materion cymedrol i roi sylw iddynt (camau rheoli yn eu lle) | Cyflawni ar ei hôl hi'n sylweddol a/neu materion sylweddol i roi sylw iddynt (angen gweithredu ar frys) |
|--|---|---|



Cyfnod Datblygu a Chymeradwyo Achos Busnes *
Cyfnod Caffael a Chyflawni Prosiect**
Cyfnod gweithredu a gwireddu buddion
◆ Dyddiad cychwyn arfaethedig

* Cymeradwyo OBC cyn caffael

**Cynnwys cymeradwyo FBC yn dilyn caffael

| | | Targedau Achos Busnes y Portffolio | | | Targedau Achosion Busnes y Prosiectau sydd | | | | Gwahaniaeth | | |
|---|--|------------------------------------|-----------------|----------------------------|--|------------|-----------------|----------------------------|-------------|------------------|----------------------------|
| | | GVA (£M) | Swyddi a grëwyd | (£M) Cyfanswm Buddsoddiad* | OBC/FBC** | GVA (£M) | Swyddi a grëwyd | (£M) Cyfanswm Buddsoddiad* | GVA (£M) | Nifer y Swyddi a | (£M) Cyfanswm Buddsoddiad* |
| Digidol | Canolfan Prosesu Signal Digidol (DSP) | 50 | 80 | 7.3 | OBC | 12 | 40 | 3.0 | -38 | - 40 | - 4.3 |
| | Cysylltu'r Ychydig Ganrannau Olaf | 35 | 150 | 4 | n/a | n/a | n/a | n/a | n/a | n/a | n/a |
| | Coridor Cysylltiedig | 25 | 0 | 2.2 | n/a | n/a | n/a | n/a | n/a | n/a | n/a |
| | Ffibr llawn mewn Safleoedd Allweddol | 20 | 120 | 7.2 | n/a | n/a | n/a | n/a | n/a | n/a | n/a |
| | Campysau Cysylltiedig | 35 | 0 | 21 | n/a | n/a | n/a | n/a | n/a | n/a | n/a |
| Ynni Carbon Isel | Morlais | 50 | 100 | 36 | OBC | 79 | 210 | 34 | +29 | +110 | - 2 |
| | Datgarboneiddio Trafnidiaeth | 60 | 90 | 28.6 | n/a | n/a | n/a | n/a | n/a | n/a | n/a |
| | Canolfan Ragoriaeth Ynni Carbon Isel | 20 | 20 | 97.7 | n/a | n/a | n/a | n/a | n/a | n/a | n/a |
| | Ynni Lleol Blaengar | 120 | 180 | 106.2 | n/a | n/a | n/a | n/a | n/a | n/a | n/a |
| | Gorsaf Bŵer Trawsfynydd | 230 | 510 | 400 | n/a | n/a | n/a | n/a | n/a | n/a | n/a |
| Tud. 38 Tud. Eiddo | Porth y Gorllewin, Wrecsam | 220 | 360 | 43.4 | n/a | n/a | n/a | n/a | n/a | n/a | n/a |
| | Warren Hall, Brychdyn | 235 | 440 | 70 | n/a | n/a | n/a | n/a | n/a | n/a | n/a |
| | Safle Strategol Allweddol, Bodelwyddan | 125 | 250 | 82 | n/a | n/a | n/a | n/a | n/a | n/a | n/a |
| | Cyn Ysbyty Gogledd Cymru, Dinbych | 20 | 50 | 74 | n/a | n/a | n/a | n/a | n/a | n/a | n/a |
| | Parc Bryn Cegin, Bangor | 30 | 50 | 6 | n/a | n/a | n/a | n/a | n/a | n/a | n/a |
| | Porth Caergybi | 545 | 930 | 80 | n/a | n/a | n/a | n/a | n/a | n/a | n/a |
| Bwyd-Amaeth a Thwristiaeth | Canolbwynt Economi Gwledig Glynllifon | 25 | 40 | 13 | OBC | 45 | 96 | 13 | +20 | +56 | 0 |
| | Fferm Sero Net Llysfasi | 215 | 310 | 15.4 | n/a | n/a | n/a | n/a | n/a | n/a | n/a |
| | Rhwydwaith Talent Twristiaeth | 20 | 0 | 12.9 | n/a | n/a | n/a | n/a | n/a | n/a | n/a |
| Arloesi mewn Gweithgynhyrchu Gwerth Uchel | Canolfan Opteg a Pheirianneg Menter | 45 | 70 | 29.9 | n/a | n/a | n/a | n/a | n/a | n/a | n/a |
| | Canolfan Biotechnoleg Amgylcheddol | 60 | 90 | 9.6 | n/a | n/a | n/a | n/a | n/a | n/a | n/a |
| Cyfanswm Portffolio'r Cynllun Twf | | 2,185 | 3,830 | 1,146 | 3 OBC | 136 | 349 | 50 | +49 | +126 | - 6.3 |

* Cyfanswm buddsoddiad yn cynnwys 1.5% o gostau'r Swyddfa Rheoli Portffolio

** OBC – Achos Busnes Amlinellol, FBC – Achos Busnes Llawn

| Rhaglen | Prosiect | Ariannwr y Prosiect | 2021/22 £m | 2022/23 £m | 2023/34 £m | 2024/25 £m | 2025/26 £m | Cyfanswm £m |
|--|--|--|---------------|---------------|---------------|---------------|---------------|----------------|
| Digidol | Canolfan Prosesu Signal Digidol | Prifysgol Bangor | 1.72 | 0.99 | 0.25 | 0.00 | 0.00 | 2.96 |
| | Cysylltu'r Ychydig Ganrannau Olaf | Bwrdd Uchelgais Economaidd Gogledd Cymru | 0.99 | 2.95 | 0.00 | 0.00 | 0.00 | 3.94 |
| | Coridor Cysylltiedig | Bwrdd Uchelgais Economaidd Gogledd Cymru | 0.99 | 1.18 | 0.00 | 0.00 | 0.00 | 2.17 |
| | Ffibr Llawn mewn Safleoedd Allweddol | Bwrdd Uchelgais Economaidd Gogledd Cymru | 0.00 | 3.45 | 3.25 | 0.00 | 0.00 | 6.70 |
| | Campysau Cysylltiedig | Bwrdd Uchelgais Economaidd Gogledd Cymru | 0.00 | 3.94 | 5.90 | 5.91 | 4.93 | 20.68 |
| Ynni Carbon Isel | Morlais | Menter Môn | 2.46 | 4.93 | 1.48 | 0.00 | 0.00 | 8.87 |
| | Datgarboneiddio Trafnidiaeth | Bwrdd Uchelgais Economaidd Gogledd Cymru | 1.97 | 3.94 | 7.88 | 7.88 | 4.93 | 11.23 |
| | Canolfan Ragoriaeth Ynni Carbon Isel | Prifysgol Bangor | 0.00 | 4.74 | 6.71 | 5.23 | 4.00 | 20.68 |
| | Ynni Lleol Blaengar | Bwrdd Uchelgais Economaidd Gogledd Cymru | 0.00 | 3.94 | 7.88 | 7.88 | 4.93 | 24.63 |
| | Gorsaf Bŵer Trawsfynydd | Cwmni Egino | 0.00 | 4.92 | 9.85 | 4.93 | 0.00 | 19.70 |
| Tud. 39 Tud. 39 Tud. 39 Tud. 39 Tud. 39 Tud. 39 | Porth y Gorllewin, Wrecsam | Bwrdd Uchelgais Economaidd Gogledd Cymru | 0.00 | 4.03 | 4.93 | 0.00 | 0.00 | 8.96 |
| | Warren Hall, Brychdyn | Bwrdd Uchelgais Economaidd Gogledd Cymru | 0.00 | 0.49 | 0.99 | 5.91 | 7.38 | 14.77 |
| | Safle Strategol Allweddol, Bodelwyddan | Bwrdd Uchelgais Economaidd Gogledd Cymru | 0.49 | 0.99 | 5.41 | 2.96 | 0.00 | 9.85 |
| | Cyn Ysbyty Gogledd Cymru, Dinbych | Bwrdd Uchelgais Economaidd Gogledd Cymru | 0.99 | 0.99 | 0.98 | 0.98 | 0.00 | 3.94 |
| | Parc Bryn Cegin, Bangor | Bwrdd Uchelgais Economaidd Gogledd Cymru | 0.25 | 2.70 | 2.96 | 0.00 | 0.00 | 5.91 |
| | Porth Caergybi | Stenaline | 0.00 | 11.33 | 13.78 | 9.36 | 0.00 | 34.47 |
| Bwyd-Amaeth a Thwristiaeth | Canolbwynt Economi Gwledig Glynllifon | Grŵp Llandrillo-Menai | 0.49 | 4.68 | 4.68 | 0.00 | 0.00 | 9.85 |
| | Fferm Sero Net Llysfasi | Coleg Cambria | 0.00 | 4.92 | 4.68 | 0.00 | 0.00 | 9.85 |
| | Rhwydwaith Talent Twristiaeth | Grŵp Llandrillo-Menai | 0.00 | 1.48 | 1.48 | 1.47 | 0.00 | 4.43 |
| Arloesi mewn Gweithgynhyrchu Gwerth Uchel | Canolfan Opteg a Pheirianeg Menter | Prifysgol Glyndŵr | 8.28 | 1.57 | 0.00 | 0.00 | 0.00 | 9.85 |
| | Canolfan Biotechnoleg Amgylcheddol | Prifysgol Bangor | 0.00 | 1.48 | 1.48 | 0.00 | 0.00 | 2.96 |
| Costau'r Swyddfa Rheoli Portffolio (1.5%) | | | | | | | | 3.60 |
| Cyfanswm | | | | | | | | 240.00 |

* Mae proffil dyranriad cyllid cyfalaf 2021-22 yn seiliedig ar Achos Busnes Portffolio 2020. Mae proffil newydd wedi'i gyflwyno i Lywodraeth Cymru a Llywodraeth y DU fel rhan o ddiweddariad 2021 i Achos Busnes y Portffolio.

| Rhaglen | Prosiect | Ariannwr y Prosiect | Proffil 21/22 (£m) | YTD Gwirioneddol | Amrywiad (£m)* | Sail Resymegol |
|--|---------------------------------------|--|--------------------|------------------|----------------|--|
| Digidol | Canolfan Prosesu Signal Digidol | Prifysgol Bangor | 1.72 | 0.00 | -1.72 | Nid oes unrhyw Achosion Busnes Llawn wedi'u cymeradwyo: mae angen diweddarau'r gwariant yn unol â'r amserlenni diwygiedig. |
| | Cysylltu'r Ychydig Ganrannau Olaf | Bwrdd Uchelgais Economaidd Gogledd Cymru | 0.99 | 0.00 | -0.99 | |
| | Coridor Cysylltiedig | Bwrdd Uchelgais Economaidd Gogledd Cymru | 0.99 | 0.00 | -0.99 | |
| | Ffibr Llawn mewn Safleoedd Allweddol | Bwrdd Uchelgais Economaidd Gogledd Cymru | 0.00 | 0.00 | 0.00 | |
| | Campysau Cysylltiedig | Bwrdd Uchelgais Economaidd Gogledd Cymru | 0.00 | 0.00 | 0.00 | |
| Ynni Carbon Isel | Morlais | Menter Môn | 2.46 | 0.00 | -2.46 | Nid oes unrhyw Achosion Busnes Llawn wedi'u cymeradwyo: mae angen diweddarau'r gwariant yn unol â'r amserlenni diwygiedig. |
| | Datgarboneiddio Trafnidiaeth | Bwrdd Uchelgais Economaidd Gogledd Cymru | 1.97 | 0.00 | -1.97 | |
| | Canolfan Ragoriaeth Ynni Carbon Isel | Prifysgol Bangor | 0.00 | 0.00 | 0.00 | |
| | Ynni Lleol Blaengar | Bwrdd Uchelgais Economaidd Gogledd Cymru | 0.00 | 0.00 | 0.00 | |
| | Gorsaf Bŵer Trawsfynydd | Cwmni Eginio | 0.00 | 0.00 | 0.00 | |
| Tud. 40 Tir ac Eiddo | Porth y Gorllewin, Wrecsam | Bwrdd Uchelgais Economaidd Gogledd Cymru | 0.00 | 0.00 | 0.00 | Nid oes unrhyw Achosion Busnes Llawn wedi'u cymeradwyo: mae angen diweddarau'r gwariant yn unol â'r amserlenni diwygiedig. |
| | Warren Hall, Brychdyn | Bwrdd Uchelgais Economaidd Gogledd Cymru | 0.00 | 0.00 | 0.00 | |
| | Key Strategic Site, Bodelwyddan | Bwrdd Uchelgais Economaidd Gogledd Cymru | 0.49 | 0.00 | -0.49 | |
| | Cyn Ysbyty Gogledd Cymru, Dinbych | Bwrdd Uchelgais Economaidd Gogledd Cymru | 0.99 | 0.00 | -0.99 | |
| | Parc Bryn Cegin, Bangor | Bwrdd Uchelgais Economaidd Gogledd Cymru | 0.25 | 0.00 | -0.25 | |
| | Porth Caergybi | Stenaline | 0.00 | 0.00 | 0.00 | |
| Bwyd-Amaeth a Thwristiaeth | Canolbwynt Economi Gwledig Glynllifon | Grŵp Llandrillo-Menai | 0.49 | 0.00 | -0.49 | Nid oes unrhyw Achosion Busnes Llawn wedi'u cymeradwyo: mae angen diweddarau'r gwariant yn unol â'r amserlenni diwygiedig. |
| | Fferm Sero Net Llysfasi | Coleg Cambria | 0.00 | 0.00 | 0.00 | |
| | Rhwydwaith Talent Twristiaeth | Grŵp Llandrillo Menai | 0.00 | 0.00 | 0.00 | |
| Arloesi mewn Gweithgynhyrchu Gwerth Uchel | Canolfan Opteg a Pheirianeg Menter | Prifysgol Glyndŵr | 8.28 | 0.00 | -8.28 | Nid oes unrhyw Achosion Busnes Llawn wedi'u cymeradwyo: mae angen diweddarau'r gwariant yn unol â'r amserlenni diwygiedig. |
| | Canolfan Biotechnoleg Amgylcheddol | Prifysgol Bangor | 0.00 | 0.00 | 0.00 | |
| Costau'r Swyddfa Rheoli Portffolio (1.5%) | | | 0.384 | 0.125 | -0.259 | Gwariant yn unol â'r gyllideb |
| Cyfanswm | | | 19.014 | 0.125 | -18.889 | Gweler uchod |

* Amrywiaeth yw'r gwahaniaeth rhwng y proffil a gynlluniwyd a gwariant Gwirioneddol y Flwyddyn Hyd Yma (YTD). Ffigyrau YTD hyd at ddiwedd Medi 2021.

| Rhaglen | Prosiect | Ariannwr | Crynodeb |
|----------------------------|---------------------------------------|----------------------------|---|
| Tud 41 Digidol | Canolfan Prosesu Signal Digidol (DSP) | Prifysgol Bangor | Bydd y prosiect yn galluogi i'r Ganolfan Prosesu Signal Digidol ymestyn ei bresenoldeb a'i gylch gwaith, gan integreiddio'n llawn â'r Prosiect Strategaeth Cenedlaethol a galluogi datblygu asedau allweddol ar raddfa, gan gynnwys prawf-wely 5G, capasiti ymchwil ac offer o'r radd flaenaf. |
| | Cysylltu'r Ychydig Ganrannau Olaf | Bwrdd Uchelgais Economaidd | Mae'r prosiect hwn yn ceisio cyflymu datblygiad isadeiledd ar gyfer 19 o safleoedd economaidd rhanbarthol allweddol. |
| | Coridor Cysylltiedig | Bwrdd Uchelgais Economaidd | Mae'r prosiect hwn yn targedu gwasanaeth cyflym iawn hollgynhwysol ar draws y Gogledd, nad ydynt yn cael eu gwasanaethu hyd yma gan ddulliau eraill ac na allant gyflawni cyflymder o 30Mbps (lawrlwytho) o leiaf ar hyn o bryd. |
| | Ffibr llawn mewn safleoedd allweddol | Bwrdd Uchelgais Economaidd | Bydd y prosiect hwn yn cyflawni cysylltedd ffeibr llawn (addas ar gyfer gigabit) i 28 o safleoedd busnes allweddol ar draws y Gogledd. |
| | Campysau Cysylltiedig | Bwrdd Uchelgais Economaidd | Cyflwyno darpariaeth symudol lled band uchel ar rwydweithiau trafndiaeth (ffyrdd a rheilffyrdd) gyda defnydd yn cyd-fynd â tharged Llywodraeth y DU o ddarpariaeth 5G erbyn 2027, neu cyn hynny. Darpariaeth ar draws yr A55, yr A483 a'r A5. |
| Tud 41 Ynni Carbon Isel | Morlais | Menter Môn | Adeiladu'r seilwaith sy'n cysylltu Parth Morlais â'r system grid trydan, gan baratoi'r safle ar gyfer datblygwyr sector preifat i lesu rhannau o'r parth ar gyfer defnyddio technolegau ynni llanwol. |
| | Datgarboneiddio Trafndiaeth | Bwrdd Uchelgais Economaidd | Cefnogi cyflawni prosiect arddangos sy'n ymwneud â chynhyrchu hydrogen gwyrdd o ffynonellau ynni carbon isel a'i ddefnydd o fewn rhwydweithiau trafndiaeth rhanbarthol. |
| | Canolfan Ragoriaeth Ynni Carbon Isel | Prifysgol Bangor | Buddsoddi mewn datblygu'r isadeiledd ym Mhrifysgol Bangor a Pharc Gwyddoniaeth Menai, gwella galluedd y Gogledd a'r DU ar gyfer arloesedd mewn ynni carbon isel a meysydd cysylltiedig, gan helpu i greu'r amodau ar gyfer mewnffuddsoddiad newydd a thwf busnes yn y gadwyn gyflenwi ynni carbon isel yn y Gogledd |
| | Ynni Lleol Blaengar | Bwrdd Uchelgais Economaidd | Er mwyn helpu i gyflawni targedau ynni adnewyddadwy, datgarboneiddio a pherchnogaeth leol, bydd y prosiect yn cefnogi prosiectau hwyluso arloesol ac arddangoswyr sy'n goresgyn methiannau'r farchnad a datgloi buddsoddiad sector preifat a chymunedol mewn datrysiadau ynni lleol blaengar. |
| | Gorsaf Bŵer Trawsfynydd | Cwmni Egin | Mae'r safle wedi'i leoli'n unigryw ar gyfer gwneud defnydd 'Cyntaf o'i Fath' o Adweithydd Modwlar Bychan (SMR) neu Adweithydd Modwlar Uwch (AMR). Ar y cyd â'r sector cyhoeddus a phreifat, bydd y Cynllun Twf yn cyfrannu cyllid tuag at isadeiledd galluogi ar gyfer y datblygiad hwn. |

| Rhaglen | Prosiect | Ariannwr | Crynodeb | |
|---|--|--|--|---|
| Tud. 42 | Tir ac Eiddo | Porth y Gorllewin, Wreccsam | Bwrdd Uchelgais Economaidd | Cyflwyno'r prif wasanaethau fel bod modd dod â'r safle i'r farchnad i'w werthu a'i ddatblygu. |
| | | Warren Hall, Brychdyn | Bwrdd Uchelgais Economaidd | Cyflwyno prif wasanaethau fel bod modd i'r safle defnydd cymysg 65 hectar gael ei roi ar y farchnad ar werth ac yna gael ei ddatblygu gan y sector preifat. |
| | | Safle Strategol Allweddol, Bodelwyddan | Bwrdd Uchelgais Economaidd | Cyflwyno'r prif wasanaethau fel bod modd dod â'r safle datblygu preswyl a masnachol defnydd cymysg i'r farchnad i'w werthu a'i ddatblygu. |
| | | Parc Bryn Cegin, Bangor | Bwrdd Uchelgais Economaidd | Darparu arwynebedd llawr diwydiannol i fodloni'r galw hysbys am unedau. |
| | | Cyn Ysbyty Gogledd Cymru, Dinbych | Bwrdd Uchelgais Economaidd | Bydd arian y Cynllun Twf yn cynorthwyo yng nghyflwyniad safle wedi'i glirio a'i adfer gyda phrif wasanaethau er mwyn dwyn ymlaen datblygiad preswyl a masnachol defnydd cymysg |
| | | Porth Caergybi | Stena Line | Sicrhau dyfodol porthladd Caergybi drwy ddarparu cyfleusterau mordeithio a llwytho trwm dŵr dwfn, gwella mynediad cerbydol, gwarantu dyfodol y morglawdd a darparu ar gyfer galwadau prosiectau ynni rhanbarthol. |
| Bwrdd Amaeth a Thwristiaeth | Canolbwynt Economi Gwledig Glynllifon | Grŵp Llandrillo Menai | Y weledigaeth yw creu Canolbwynt Economi Gwledig arbennig o'r radd flaenaf yng Nglynllifon, sy'n cynnig ystod o gyfleusterau a gwasanaethau i gryfhau a gwella'r economi rhanbarthol, yn benodol drwy dyfu'r sector bwyd a diod. | |
| | Fferm Sero Net Llysfasi | Coleg Cambria | Nod Canolfan Carbon Niwtral Llysfasi yw arwain y Gogledd at ddyfodol gwydn lle mae rheolaeth tir carbon niwtral yn ganolog i sector ynni adnewyddadwy datblygol sy'n cefnogi cymuned gynaliadwy, ffyniannus ac iach sy'n cwmpasu cymysgfa wledig/trefol y rhanbarth. | |
| | Rhwydwaith Talent Twristiaeth | Grŵp Llandrillo Menai | Sicrhau dyfodol yr ystod o ddarpariaeth sgiliau a chynyddu buddion masnachol o un o'r sectorau mwyaf sefydledig yn y rhanbarth. Bydd y rhwydwaith talent yn ysgogi cydweithrediad cyhoeddus-preifat i gydlynu gweithrediad ar sgiliau a datblygu cynnyrch i drawsnewid a sbarduno twf y sector twristiaeth a lletygarwch yn y rhanbarth. | |
| Arloesi mewn Gweithgynhyrchu Gwerth Uchel | Canolfan Biotechnoleg Amgylcheddol (CEB) | Prifysgol Bangor | Bydd y Ganolfan Biotechnoleg Amgylcheddol yn ganolfan gyda'r gorau yn y byd o ran canfod a nodweddu ensymau newydd o bwys diwydiannol. Bydd y Ganolfan Biotechnoleg Amgylcheddol yn darparu sylfaen gref ar gyfer denu ymchwilwyr blaenllaw ar lefel fyd-eang, cyllid ymchwil cyhoeddus a masnachol arwyddocaol a mewnfuddsoddiad i Gymru. | |
| | Canolfan Opteg a Pheirianneg Menter | Prifysgol Glyndŵr | Bydd y Ganolfan Opteg a Pheirianneg Menter yn darparu cyfleusterau sydd wedi'u targedu i roi hwb i ddatblygu sgiliau lefel uchel i'r rhanbarth a galluogi i fusnesau bach a chanolig eu maint a busnesau mawr weithio mewn partneriaeth gyda Phrifysgol Glyndŵr Wreccsam ar ymchwil a datblygu opteg, cyfansoddiad a thanwydd cell hydrogen sy'n cael ei yrru'n fasnachol. | |

COFRESTR RISG PORTFFOLIO CYNLLUN TWF GOGLEDD CYMRU

| Rhif y Risg | Dyddiad Codr'r Risg | Categori'r Risg | Enw'r Risg | Perchennog y Risg | Disgrifiad o'r Risg | Graddfa Risg Gros Cyfredol | | | Tuedd | Camau Lliniaru | Dyddiadau Cwblhau Camau | Perchennog y Cam | Graddfa Risg weddilliol | | | Tuedd | Statws (agored/cae dig) | Sylwadau | Dyddiad y diweddariad diwethaf |
|-------------|---------------------|----------------------------------|---|---------------------------|--|----------------------------|---|------|-------|---|---|---|-------------------------|---|------|-------|-------------------------|--|--------------------------------|
| | | | | | | P | I | Sgôr | | | | | P | I | Sgôr | | | | |
| R001 | 21/10/2020 | Cyflawni Rhaglenni a Phrosiectau | Capasiti | Y Cyfarwyddwr Portffolio | Os nad oes adnoddau staff digonol yn eu lle ar lefel portffolio, rhaglen a phrosiect, mae risg y gallai hyn effeithio ar gyflawni'r cynllun twf yn llwyddiannus | 4 | 4 | 16 | ▲ | Recriwtio i swyddi gwag yn y PMO ar gyfer pob un ond dwy swydd, sy'n cael eu hysbysebu ar hyn o bryd. Mae'r PMO wedi sicrhau capasiti technol ychwanegol i gefnogi gweithgaredd caffael PMO i ddefnyddio cefnogaeth dechnol allanol pan fo angen PMO yn cefnogi partneriaid i sicrhau capasiti i gyflawni | Hyd 2021 Yn ei lle Adolygu'n fisol Adolygu'n fisol | PMO PMO PMO, Arianwyr y Prosiectau | 3 | 4 | 12 | ▲ | Agored | Wedi adolygu risg. Mae'r sgôr risg cyfredol a gweddilliol wedi codi yn sgil anawsterau recriwtio y mae'r PMO a phartneriaid yn eu profi. Camau lliniaru wedi'u diweddaru. Mae capasiti o fewn yartneriaeth BUEGC ehangach yn faes sy'n peri pryder ac mae'n cael ei adolygu'n gyson. | 01.10.21 |
| R002 | 21/10/2020 | Cyflawni Rhaglenni a Phrosiectau | Oediad | Swyddfa Rheoli Portffolio | Os oes oedi i gyflawni prosiectau, mae yna risg y gallai hyn gael effaith ar wireddu buddion neu gallai olygu bod prosiectau ddim yn symud ymlaen. | 4 | 4 | 16 | ↔ | Adroddiadau cryno misol i'r Bwrdd Rhaglen gyda llywbrau dyrchafu i'r Bwrdd Uchelgais Log RAID rhaglenni a phrosiectau yn eu lle i gofnodi risgiau a rheoli materion Achosion busnes a chynlluniau gweithredu prosiectau i ddangos yn glir y risgiau i gyflawni prosiectau a'r mesurau lliniaru Adroddiadau Chwarterol i'r Bwrdd Uchelgais a'r Bwrdd Portffolio Amserlenni prosiectau wedi'u hadolygu fel rhan o'r | Misol Misol N/A Chwarterol Hyd 2021 | PMO PMO, Arianwyr y Prosiect Arianwyr y Prosiect PMO | 3 | 4 | 12 | ↔ | Agored | Wedi adolygu risg. Amserlenni achosion busnes wedi'u diwygio a'u cyflwyno i'r Llywodraeth er cymeradwyaeth. Ar y cam hwn, mae'r risg i wireddu buddion neu gyflawni'r prosiect yn gyffredinol yn fychan. Dim newidiadau i sgoriau risg gros neu weddilliol. | 01.10.21 |
| R003 | 21/10/2020 | Ariannol: | Fforddiadwyedd | Swyddfa Rheoli Portffolio | Os bydd costau prosiectau yn cynyddu, ceir risg na fyddent yn bwrw ymlaen neu efallai y byddai angen lleihau sgôp y prosiectau | 5 | 4 | 20 | ↔ | Bydd achosion busnes y prosiectau yn nodi mesurau rheoli risg, masnachol ac ariannol manwl ar lefel prosiect i reoli costau Caiff trefniadau adrodd perfformiad, risg ac ariannol cadarn eu sefydlu ar gyfer yr holl brosiectau Unwaith y bydd yr Achosion Busnes Prosiect wedi'u cymeradwyo, bydd unrhyw gostau ychwanegol yn gyfrifoldeb ar Arianwyr y Prosiect. | N/A Misol N/A | PMO, Arianwyr y Prosiect PMO PMO | 4 | 4 | 16 | ↔ | Agored | Wedi adolygu risg. Mae sgoriau risg gros a gweddilliol yn parhau'n uchel gan fod costau adeiladu wedi codi'n sylweddol yn ystod 2021. Mae'r risg hon yn cael ei hadolygu'n gyson oherwydd efallai nad yw mesurau lliniaru yn ddigonol. Mae hyn yn broblem sy'n effeithio ar holl Gynlluniau Dinasoedd a Thwf ac rydym yn ymgysylltu gyda chydweithwyr mewn Cynlluniau Dinasoedd a Thwf eraill ar strategaethau lliniaru posib. Codwyd y risg gyda'r Llywodraeth ar ran yr holl | 01.10.21 |
| R004 | 21/10/2020 | Cyflawni Rhaglenni a Phrosiectau | COVID-19 ac Adfer yr Economi | Y Cyfarwyddwr Portffolio | Os bydd pandemig Covid-19 yn parhau i effeithio ar yr economi a/neu os caiff adferiad yr economi ei oedi, yna gallai bod risg i gyflawni portffolio'r Cynllun Twf a hyfywedd prosiectau penodol. | 4 | 4 | 16 | ↔ | Y Cyfarwyddwr Rhaglen yw'r arweinydd rhanbarthol ar gyfer adfer yr economi ochr yn ochr â Phrif Swyddog Rhanbarthol y Llywodraeth. Mae'r ddau yn aelod o'r Grŵp Cydlynu Adferiad Rhanbarthol, yn cynrychioli Adferiad Economaidd Bydd Achosion Busnes Prosiectau yn ystyried goblygiadau COVID-19 Lle gallai COVID-19 gael effaith glir ar hyfywedd / angen am brosiect, bydd y prosiect yn ddarostyngedig i adolygiad llawn cyn datblygu'r achos busnes Mae prosiectwys adferiad drafft ar gyfer Gogledd Cymru yn amlinellu gofynion allweddol gan y Llywodraeth i roi sylw i feysydd yn ymwneud ag angen economaidd yn fuan ac yn y tymor byr. Mae hyn yn cynnwys cefnogaeth referniw ar gyfer gweithgaredd sgliaua a chyflwogaeth | N/A N/A N/A Hyd 2021 | PMO, SROs PMO, SROs, Bwrdd Uchelgais Y Cyfarwyddwr Portffolio | 4 | 4 | 16 | ↔ | Agored | Wedi adolygu risg. Dim newidiadau i sgoriau risg gros neu weddilliol. Mae'n amlwg o'r dystiolaeth economaidd a gasglwyd drwy gydol y pandemig bod angen rhoi sylw i sgiliau, cyflogaeth a hyfforddiant i sicrhau bod gogledd Cymru yn barod i ymateb i'r swyddi newydd a greir gan y Cynllun Twf ond hefyd, ac yn ddi-oad, ar gyfer amodau marchnad lafur newidiol a yrrir gan Covid. Mae gofyn cael mynediad i gyllid referniw er mwyn cefnogi'r mesurau lliniaru fel y cyfeiriwyd ato yn y prosiectwys adferiad. | 01.10.21 |
| R005 | 21/10/2020 | Cyflawni Rhaglenni a Phrosiectau | Cytundeb Cydweithredu a Masnach yr UE/yr DU | Y Cyfarwyddwr Portffolio | Os bydd perthynas fasnach newydd y DU/yr UE yn effeithio ar sectorau penodol o'r economi yna bydd risg y gallai hyfywedd prosiectau penodol y Cynllun Twf newid. | 3 | 3 | 9 | ↔ | Bydd Achosion Busnes Prosiectau yn ystyried goblygiadau perthynas fasnach newydd y DU/yr UE. Lle gallai perthynas fasnach newydd y DU/yr UE gael effaith glir ar hyfywedd / angen am brosiect, bydd y prosiect yn ddarostyngedig i adolygiad llawn cyn datblygu'r achos busnes | N/A N/A | PMO/SROs y Prosiect PMO/SROs y Prosiect | 2 | 3 | 6 | ↔ | Agored | Wedi adolygu risg. Dim newidiadau i sgoriau risg gros neu weddilliol. | 01.10.21 |
| R006 | 21/10/2020 | Amgylcheddol | Newid Hinsawdd a Bioamrywiaeth | Y Cyfarwyddwr Portffolio | Os nad yw prosiectau yn ystyried allyriadau carbon neu gollu bioamrywiaeth mewn asesiadau lefel prosiect, mae yna risg y gallai'r portffolio gyfrannu at broblemau megis newid hinsawdd a cholli bioamrywiaeth | 3 | 3 | 9 | ↔ | Datganiad sefyllfa ar Newid Hinsawdd a Bioamrywiaeth wedi'i fabwysiadu gan y Bwrdd Uchelgais. Achosion Busnes y Prosiectau i arddangos cyflawni yn erbyn y sefyllfa y mae'r Bwrdd Uchelgais wedi'i fabwysiadu. Arup wedi'u caffael ac yn datblygu cyngor ar sut i ystyried allyriadau carbon a cholled bioamrywiaeth o fewn achosion busnes prosiectau. | N/A N/A Tach 2021 | BWRDD UCHELGAIS PMO/SROs y Prosiect PMO | 2 | 3 | 6 | ↔ | Agored | Wedi adolygu risg. Camau lliniaru wedi'u diweddaru. Dim newidiadau i sgoriau risg gros neu weddilliol. | 01.10.21 |
| R007 | 21/10/2020 | Ariannol: | Buddsoddiad Sector Preifat | Swyddfa Rheoli Portffolio | Os na chaiff buddsoddiad y sector preifat ei sicrhau, mae risg na chaiff prosiectau eu cyflawni neu y cant eu cyflawni ar raddfa lai a fyddai'n effeithio ar y buddion i'r rhanbarth. | 4 | 5 | 20 | ↔ | Parhau i ymgysylltu ag Arianwyr y Prosiectau a phartneriaid sector preifat Datblygu achosion busnes prosiectau a chytundebau cadarn ar gyfer cyllid y Cynllun Twf Proses wedi'i chytuno er mwyn ystyried prosiectau newydd os oes angen Yn dilyn yr argymhellid PAR, mae strategaeth buddsoddiad sector preifat yn cael ei datblygu ar gyfer y Portffolio | N/A N/A N/A Tach 21 | PMO/SROs y Prosiect PMO/SROs y Prosiect Y BWRDD UCHELGAIS, PMO PMO | 4 | 4 | 16 | ↔ | Agored | Wedi adolygu risg. Camau lliniaru wedi'u diweddaru. Dim newidiadau i sgoriau risg gros neu weddilliol. | 01.10.21 |
| R008 | 21/10/2020 | Ariannol: | Buddsoddiad Sector Cyhoeddus | Swyddfa Rheoli Portffolio | Os na chaiff buddsoddiad y sector cyhoeddus ei sicrhau, mae risg na chaiff prosiectau eu cyflawni neu y cant eu cyflawni ar raddfa lai a fyddai'n effeithio ar y buddion i'r rhanbarth. | 4 | 4 | 16 | ▲ | Mae holl bartneriaid y Bwrdd Uchelgais wedi llofnodi'r Cynllun Twf a Chytundeb Llywodraethu 2. Datblygu achosion busnes prosiectau a chytundebau cadarn ar gyfer cyllid y Cynllun Twf Cytuno ar broses i ystyried prosiectau newydd neu newidiadau i ragamcanion buddsoddi sector cyhoeddus | N/A N/A N/A | BWRDD UCHELGAIS PMO/SROs y Prosiect Y BWRDD | 3 | 4 | 12 | ▲ | Agored | Wedi adolygu risg. Risg cyfredol a gweddilliol wedi codi yn sgil materion ariannu ar lefel prosiect (Mortais) a cheisiadau i newid prosiectau yn cynnig diwygiadau i ragamcanion buddsoddiad cyfalaf | 01.10.21 |

Tud. 43

| Rhif y Risg | Dyddiad Codi'r Risg | Categori'r Risg | Enw'r Risg | Perchennog y Risg | Disgrifiad o'r Risg | Graddfa Risg Gros Cyfredol | | | Tuedd | Camau Lliniaru | Dyddiadau Cwblhau Camau | Perchennog y Cam | Graddfa Risg weddilliol | | | Tuedd | Statws (agored/cae dig) | Sylwadau | Dyddiad y diweddariad diwethaf |
|-------------|---------------------|----------------------------------|-------------------------------------|--|--|----------------------------|---|------|-------|--|-------------------------------------|---|-------------------------|---|------|-------|-------------------------|--|--------------------------------|
| | | | | | | P | I | Sgôr | | | | | P | I | Sgôr | | | | |
| R009 | 21/10/2020 | Rheoleiddio | Caniatâd Cynllunio a Statudol | Swyddfa Rheoli Portffolio | Os nad yw prosiectau'n derbyn y caniatâd statudol a'r gymeradwyaeth gynllunio angenrheidiol, ceir risg na fydd y prosiectau yn cael eu cyflawni ac na chaiff y buddion eu gwredu. | 4 | 5 | 20 | ↔ | Bydd achosion busnes prosiectau cadarn yn nodi'r gofynion caniatâd ar gyfer pob prosiect a'r risgiau i gyflawni'r prosiect Parhau i ymgysylltu ag arianwyr y prosiectau i ddeall y broses caniatâd a'r risgiau gyda'r gefnogaeth a ddarperir lle bo hynny'n briodol | N/A N/A | PMO/SROs y Prosiect PMO | 3 | 5 | 15 | ↔ | Agored | Wedi adolygu risg. Dim newidiadau i sgoriau risg gros neu weddilliol. Polisi Cynllunio Llywodraeth Cymru ar erydu arfordirol a risg llyfogedd wedi'i diweddaru (TAN 15) | 01.10.21 |
| R010 | 21/10/2020 | Effaith Cymdeithasol ac Enw da | Amcanion Gwariant | Y Cyfarwyddwr Portffolio | Os yw prosiectau'n methu cyflawni yn erbyn amcanion gwario'r portffolio, yna ceir risg na fydd y Cynllun Twf yn bodloni ei dargedau mewn perthynas â chynhyrchu swyddi, GVA a buddsoddiad. | 4 | 4 | 16 | ▲ | Datblygir achosion busnes cadarn ar gyfer pob rhaglen a phrosiect yn unol â'r Model Pum Achos Busnes a bydd angen nodi y cyfraniad i dargedau amcanion gwariant y portffolio | N/A | PMO/SROs y Prosiect | 3 | 3 | 9 | ▲ | Agored | Wedi adolygu risg. Risg cyfredol a gweddilliol wedi codi yn sgil gostyngiadau posib yn rhagamcanion buddsoddi'r sector cyhoeddus | 01.10.21 |
| R013 | 21/10/2020 | Effaith Cymdeithasol ac Enw da | Newid Gwleidyddol | Y Cyfarwyddwr Portffolio | Os na chaiff rhanddeiliaid eu rheoli'n effeithiol, ceir risg y gallai newid gwleidyddol effeithio ar gefnogaeth i'r portffolio, y rhaglenni a'r prosiectau. | 4 | 4 | 16 | ↔ | Ymgysylltu cyson gyda gwleidyddion a swyddogion Llywodraeth Cymru a'r DU a llywodraeth leol. GA2 a'r Cytundeb Terfynol i gadarnhau ymrwymiadau'r holl bartion. | N/A Wedi cwblhau | Y BWRDD UCHELGAIS, PMO BWRDD UCHELGAIS | 4 | 2 | 8 | ↔ | Agored | Wedi adolygu risg. Dim newidiadau i sgoriau risg gros neu weddilliol. | 01.10.21 |
| R014 | 22/10/2020 | Ariannol: | Twyll | Y Cyfarwyddwr Portffolio | Os na chaiff prosesau priodol eu rhoi yn eu lle a'u rheoli, yna gallai'r portffolio fod yn ddarostyngedig i hawliadau twyllodrus a fyddai'n arwain at gamddefnydd o gyllid cyhoeddus | 4 | 4 | 16 | ↔ | Prosiectau i gael prosesau monitro ariannol cadarn yn eu lle a'u rheoli, yna gallai'r portffolio fod yn ddarostyngedig i hawliadau twyllodrus a fyddai'n arwain at gamddefnydd o gyllid cyhoeddus PMO i adolygu'r hawliadau a gyflwynir cyn eu pasio nhw at y corff atebol i'w talu Cod ymddygiad a pholisi gwrthdaro buddiannau wedi'u hymgoffori fel rhan o Gytundeb Llywodraethu 2 Caiff Cofrestr Gwrthdrowiad Buddiannau ei gadw ar gyfer pob rhaglen, prosiect a'r grwpiau ymgynghorol. | N/A N/A Wedi cwblhau N/A | PMO PMO Swyddog Monitro PMO | 2 | 4 | 8 | ↔ | Agored | Wedi adolygu risg. Dim newidiadau i sgoriau risg gros neu weddilliol. | 01.10.21 |
| R015 | 22/10/2020 | Effaith Cymdeithasol ac Enw da | Gwireddu Buddion | Swyddfa Rheoli Portffolio | Os na chaiff buddion prosiectau eu gwredu, ceir risg y gallai'r Cynllun Twf yn gyffredinol fethu gwredu'r buddion sydd wedi'u nodi o fewn yr achosion busnes. | 4 | 4 | 16 | ↔ | Bydd pob rhaglen a phrosiect yn gyfrifol am reoli buddion drwy Gynllun Gwireddu Buddion. Adroddiadau cryno misol i'r Bwrdd Rhaglen i fonitro gwredu buddion Egwyddorion Caffael i'w mabwysiadu gyda ffocws ar fuddion cymunedol a gwerth cymdeithasol Canllawiau Gwireddu Buddion wedi'u datblygu ac yn cael eu dosbarthu i arianwyr prosiectau i'w defnyddio yn achosion busnes y prosiectau | N/A Misol Wedi cwblhau N/A | PMO, SROs y Rhaglenni a'r Prosiectau PMO PMO PMO | 3 | 3 | 9 | ↔ | Agored | Wedi adolygu risg. Dim newidiadau i sgoriau risg gros neu weddilliol. Camau lliniaru wedi'u diweddaru | 01.10.21 |
| R016 | 22/10/2020 | Cyflawni Rhaglenni a Phrosiectau | Sicrwydd | Rheolwr Gweithrediadau | Os na chaiff prosesau sicrwydd y cytunir arnynt eu dilyn, ceir risg y gallai cymeradwyo prosiectau gael ei effeithio a gallai arwain at atal/gohirio taliadau grant y llywodraeth. | 3 | 5 | 15 | ↔ | Cynllun Sicrwydd a Chymeradwyo Integredig (IAAP) wedi'i gytuno gyda Llywodraeth Cymru a Llywodraeth y DU fel rhan o'r Cynllun Twf Terfynol. Parhau i ymgysylltu â Hwb Sicrwydd Llywodraeth Cymru i fireinio a diweddaru'r Cynllun Sicrwydd a Chymeradwyo Integredig (IAAP) Arweinydd sicrwydd y PMO i gydlynu cyflawni sicrwydd yn | Wedi cwblhau Chwarterol N/A | PMO PMO PMO | 2 | 4 | 8 | ↔ | Agored | Wedi adolygu risg. Dim newidiadau i sgoriau risg gros neu weddilliol. | 01.10.21 |
| R017 | 22/10/2020 | Ariannol: | Rheolaeth Ariannol | Swyddog a151 | Os na chaiff trefniadau ariannol priodol eu rhoi yn eu lle, yna gallai cyflawni'r cynllun twf, tynnu arian grant i lawr a chlustnodi cyllid fod mewn perygl. | 3 | 4 | 12 | ↔ | Bydd y Bwrdd Uchelgais yn defnyddio prosesau ariannol presennol Cyngor Gwynedd fel yr Awdurdod Lletya Bydd achosion busnes y prosiectau yn nodi mesurau rheoli risg, masnachol ac ariannol manwl ar lefel prosiect i reoli cyllid Caiff trefniadau adrodd perfformiad, risg ac ariannol misol cadarn eu sefydlu ar gyfer yr holl brosiectau Proses hawliadau ariannol gadarn wedi'i sefydlu ar gyfer tynnu arian i lawr | N/A N/A Misol N/A | PMO PMO, SRO y Prosiect PMO, SRO y Prosiect | 2 | 3 | 6 | ↔ | Agored | Wedi adolygu risg. Dim newidiadau i sgoriau risg gros neu weddilliol. | 01.10.21 |
| R018 | 01/10/2020 | Ariannol: | Cyllid referniw | Swyddfa Rheoli Portffolio ac Arianwyr y Prosiect | Os na fydd cyllid referniw digonol yn ei lle i gefnogi gweithgareddau'r Bwrdd Uchelgais a chyflawni'r Cynllun Twf, yna mae'n bosib yr effeithir ar gyflawniad prosiectau a chyrraedd amcanion gwario a buddion | 3 | 4 | 12 | ↔ | PMO yn gweithio i adnabod cyfleoedd ariannol unwaith y bydd cyllid WEFO yn dod i ben yn 2023 Partneriaid ac arianwyr prosiectau yn gyfrifol am sicrhau cyllid referniw i gefnogi prosiectau nad ydynt yn cael eu harwain gan y Bwrdd Uchelgais PMO yn gweithio i adnabod cyfleoedd ariannol ychwanegol ar gyfer prosiectau dan arweiniad y Bwrdd Uchelgais Prosbectws adfer i gynnwys cynigion i gefnogi gweithgaredd sgiliau a chyflogaeth rhanbarthol PMO yn edrych ar gyfalafu posib costau cyflog y prosiectau | N/A N/A Hyd 21 Hyd 21 | PMO PMO, SRO y Prosiect PMO, SRO y Prosiect PMO | 2 | 4 | 8 | ↔ | Agored | Risg newydd wedi'i hychwanegu i'r gofrestr (01/10/21). Roedd PAR yn cynnwys argymhellid i adolygu'r risgiau ynghlwm â'r diffyg arian referniw ac ystyried sut ellir lliniaru'r effeithiau hyn. | 01.10.21 |
| R019 | 01/10/2020 | Cyflawni Rhaglenni a Phrosiectau | Capasiti Sgiliau a Chadwyn Gyflenwi | Swyddfa Rheoli Portffolio | Os nad oes gan y gadwyn gyflenwi ranbarthol gapasiti i gyflawni prosiectau, yna gellid effeithio ar gyflawniad prosiectau a gallai buddion rhanbarthol fod yn is. | 4 | 4 | 16 | ↔ | Achosion busnes a chynlluniau gweithredu prosiectau i ddangos yn glir y risgiau i gyflawni prosiectau a'r mesurau lliniaru, yn cynnwys risgiau cadwyn gyflenwi. RSP yn gweithio gyda'r PMO i adnabod heriau sgiliau / cadwyni cyflenwi rhanbarthol ac adnabod mesurau lliniaru Prosbectws adfer i gynnwys cynigion i gefnogi gweithgaredd | N/A N/A Hyd 21 | PMO PMO PMO | 3 | 4 | 12 | ↔ | Agored | Risg newydd wedi'i hychwanegu i'r gofrestr (01/10/21) yng ngoleuni heriau cadwyni cyfleni ledled y DU | 01.10.21 |

Tud. 44